



ACADÉMIE  
DE LYON

*Liberté  
Égalité  
Fraternité*

# Webinaire STVST:

## Orientation , Bien-être et Santé



ACADÉMIE  
DE LYON

*Liberté  
Égalité  
Fraternité*

# STVST: Sciences et Technologie du Vivant, de la Santé et de la Terre

Année 2025-2026  
DE L'INGÉNIERIE  
CONSTRUIRE UN AVENIR SOUTENABLE

Le champ des STVST recouvre plusieurs enseignements des voies générale, technologique et professionnelle :

- l'enseignement scientifique à l'école,
- l'enseignement des sciences de la vie et de la Terre (SVT) au collège et au lycée général,
- l'enseignement scientifique en classes de première et de terminale,
- en lycée technologique : les enseignements de Biochimie Génie Biologique (**BGB**), de Biotechnologie Santé Environnement (**BSE**), de Sciences et Techniques Sanitaires et Sociales (**STSS**), de Sciences et Technologie de Laboratoires (**STL**)
- en lycée professionnel : les enseignements relevant du champ des Sciences Biologiques et Sciences Sociales Appliquées (**SBSSA**).

A noter que 5 filières de la voie professionnelle sont concernées par des enseignements en lien avec le champ des STVST. Il s'agit des filières : hygiène/environnement, soins à la personne, sanitaire et social, bioindustries / laboratoire et medicotechnique/pharmacie.



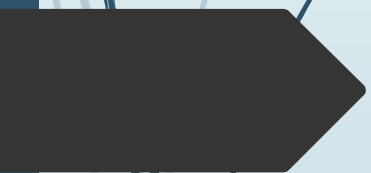
ACADÉMIE  
DE LYON

*Liberté  
Égalité  
Fraternité*

# Valorisation de la filière Sciences et Technologies de la Santé et du Social (ST2S)

**Thématique : La vaccination**

**Mme ASSEMAN (enseignante de STSS) et Mme VELLA (enseignante de BPH)**



Année  
DE L'INGÉNIERIE 2025-2026  
CONSTRUIRE UN AVENIR SOUTENABLE



ACADÉMIE  
DE LYON

*Liberté  
Égalité  
Fraternité*

Liens avec les programmes de **BPH** et de **STSS** dans le cadre du baccalauréat **ST2S** en perspective de poursuivre des études dans le domaine paramédical, voire social.



## Lien avec le programme de STSS

La thématique de la vaccination se situe au sein de deux modules du programme de sciences et techniques sanitaires et sociales de première ST2S : **les différents modes d'intervention en santé et/ou la notion de santé publique**

- Pour le module intitulé Modes d'intervention en santé : **La vaccination entre dans le cadre de la prévention secondaire**
  - ☐ En tant qu'action en santé menée pour agir sur les déterminants de santé et garantir la santé des personnes.
  - ☐ Comme mode d'intervention mis en relation avec les questions de santé sur lesquelles elle agit.
- Pour le module relatif à la notion de santé, bien-être et cohésion sociale : **la vaccination peut être étudiée en tant que réponse à une préoccupation de santé publique identifiée.**

Pôle méthodologique : **recueil de données et enquêtes épidémiologiques liés à l'épidémie de rougeole par exemple**



ACADÉMIE  
DE LYON

*Liberté  
Égalité  
Fraternité*

## Lien avec le programme de (C)BPH

Année  
DE L'INGÉNIERIE 2025-2026  
CONSTRUIRE UN AVENIR SOUTENABLE



- **Système immunitaire et défense de l'organisme**

Notions et contenus	Capacités exigibles <i>Activités technologiques support de la formation</i>
<b>Comment le système immunitaire distingue-t-il le soi et le non-soi ? Comment l'organisme se défend-il contre le non-soi ? Quelle prévention et quels traitements peut-on envisager contre les maladies infectieuses ?</b>	
<b>Prévention de la grippe : vaccination.</b>	Caractériser les réponses primaire et secondaire. Les relier au principe de la vaccination.  Mettre en relation variabilité du virus de la grippe et vaccination annuelle.
<b>Technique d'exploration : analyses sanguines.</b>	Analyser des résultats de numération formule sanguine (NFS), de recherche de marqueurs de l'inflammation, de sérodiagnostic.
<b>Racines</b> : leuco, lympho, phago, pyro, séro, spléno, thymo.	
<b>Termes médicaux</b> : asthénie, épidémie, mycose, nosocomiale.	



# Illustration de l'étude de la thématique de la vaccination dans chacune des deux disciplines – planning hebdomadaire -

Séance 1 STSS	<p><u>Etude du problème de santé</u> : mesure de l'ampleur du phénomène ; identification des symptômes, diagnostic et évolution de la rougeole ; repérage des différentes catégories de personnes affectées et des lieux de contamination possibles...</p> <p>➤ Etude de données statistiques et documents extraits de publications scientifiques</p>
Séance 2 STSS et BPH	<p><u>La vaccination en tant que réponse en matière de santé publique</u> : étude du rôle de la vaccination contre la rougeole dans le cadre de la prévention secondaire.</p> <p>➤ 2 supports vidéo exploitables dans chacune des matières</p>
Séance 3 BPH	<p><u>Séance bilan sur la réponse immunitaire acquise/adaptative et lien avec la vaccination</u> : réponses primaire et secondaire, lymphocytes mémoires, mutation virale -&gt; comparaison rougeole, grippe, Covid-19, Sida</p>
Séance 4 Synthèse alliant STSS et BPH	<p>Le rôle de la vaccination et par extension de la prévention dans la lutte contre cette pathologie</p> <p>➤ Supports : documents extraits de publications</p>



# Illustration de la manière dont on est organisé l'enseignement en STSS et en BPH :

- Séance 1 de Sciences sanitaires et sociales portant sur l'importance du phénomène : étude du problème de santé

## Constat : bulletin épidémiologique hebdomadaire

La rougeole connaît une forte augmentation au niveau mondial, européen et en France. Avec 658 cas de rougeole déclarés entre le 1er janvier et le 31 mai, l'année 2025 dépasse déjà le total des cas recensés en 2024 (483, soit + 35 %), selon les dernières données de Santé publique France

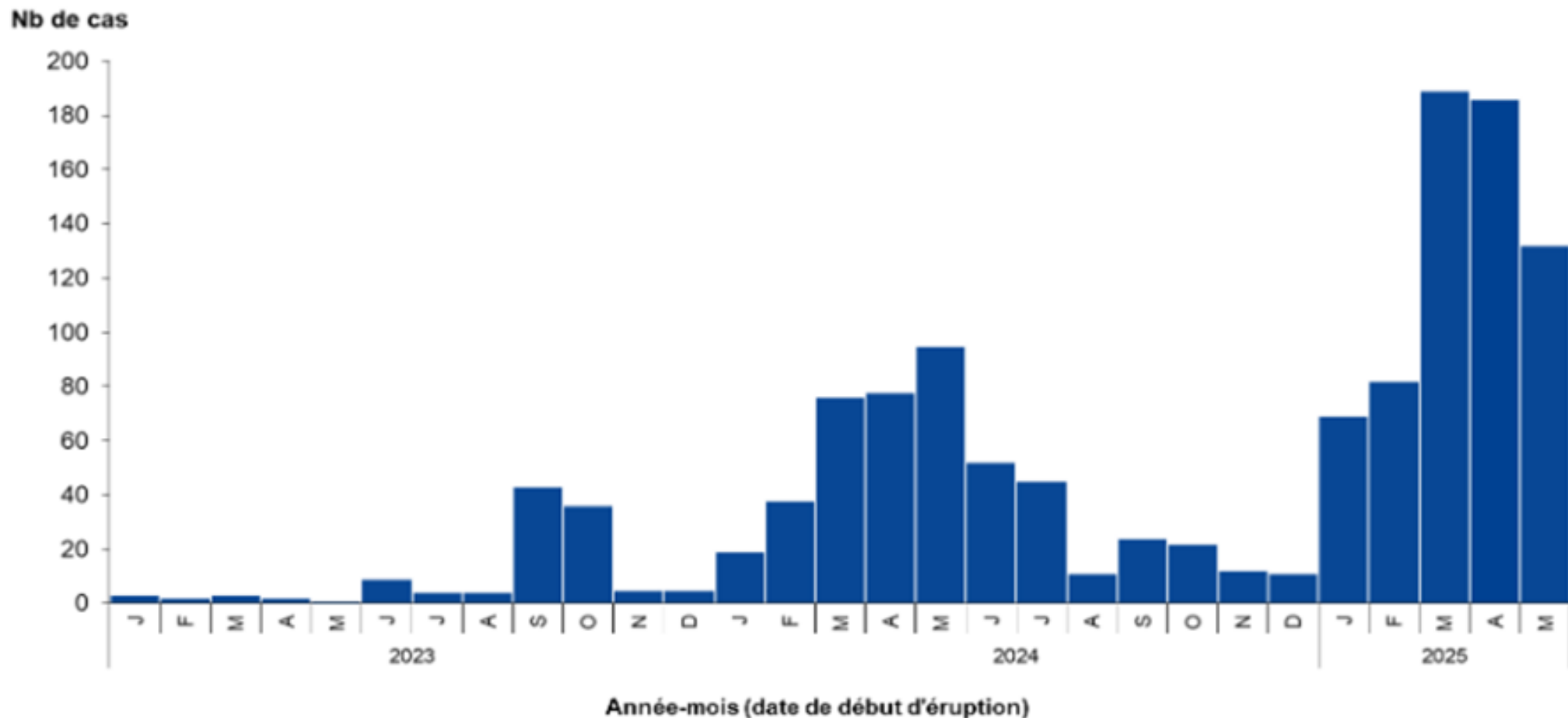
([bulletin du 23 juin 2025](#)).



ACADÉMIE  
DE LYON

*Liberté  
Égalité  
Fraternité*

Figure 1. Nombre de cas de rougeole déclarés survenus entre le 1<sup>er</sup> janvier 2023 et le 31 mai 2025 (mois incomplet) par mois selon la date d'éruption, N=1 258, France



Source des données : Déclaration obligatoire, Données consolidées à l'exception des données provisoires pour 2025



# Séance 1 de Sciences sanitaires et sociales portant sur l'importance du phénomène : étude du problème de santé

## 2. Symptômes, diagnostic et évolution de la rougeole :

Identifier à partir de l'article de Ameli.fr (site de l'assurance maladie) et du schéma issu du portail européen d'information sur la vaccination :

- 2.1. Comment se manifeste la rougeole (les symptômes) et comment est-elle diagnostiquée (découverte).
- 2.2. La cause.
- 2.3. Le mode de transmission.
- 2.4. Les complications possibles de la maladie.
- 2.5. Comment l'éviter.



# Séance 1 de Sciences sanitaires et sociales portant sur l'importance du phénomène : étude du problème de santé

## Article : Symptômes, diagnostic et évolution de la rougeole

La rougeole se manifeste par : une éruption cutanée précédée par une rhinite, une conjonctivite, une toux, accompagnée d'une fièvre très élevée et d'une grande fatigue. La guérison a lieu en une dizaine de jours, mais des complications plus ou moins graves peuvent survenir.

La rougeole est causée par un virus très contagieux qui se transmet par l'air. Elle se reconnaît par des petites taches rouges qui apparaissent d'abord derrière les oreilles et sur le front.

C'est une maladie très éprouvante pour l'enfant ou l'adulte.

Les **complications de la rougeole** peuvent être graves : infection pulmonaire et complications neurologiques.

.Des [mesures de protection](#) de l'entourage peuvent être prises.

.Le meilleur moyen de se protéger, c'est de [se faire vacciner](#) !

<https://www.ameli.fr/assure/sante/themes/rougeole/symptomes-diagnostic-evolution>

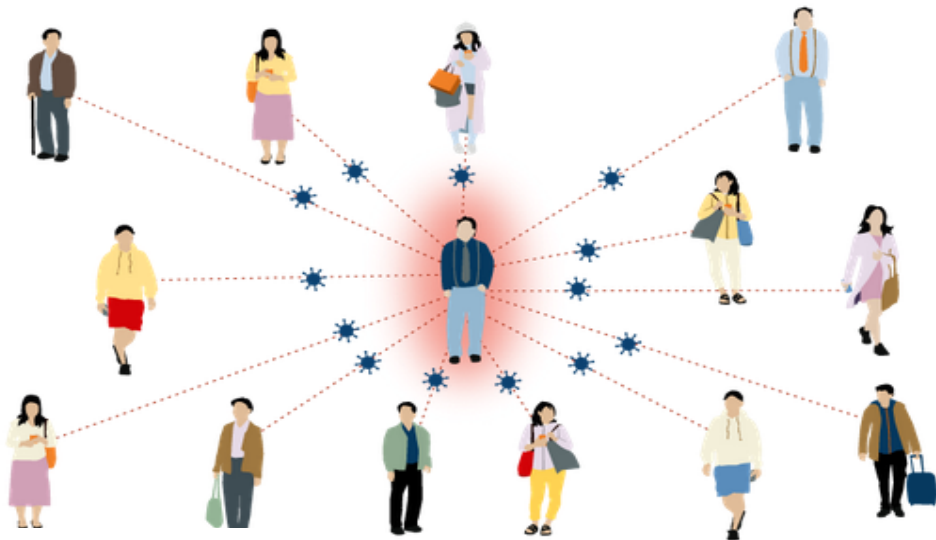
Publié le 26 février 2025



# Schéma:

## Quel est le degré de contagiosité des différentes maladies?

Rougeole   Oreillons   Coqueluche   Diphtérie/rubéole   Grippe



### Rougeole

12-18 personnes

Une personne atteinte de la rougeole peut infecter entre 12 et 18 personnes.





Situation de la rougeole en France du 1 er janvier au 31 mai 2025 Date de publication : 23 juin 2025  
Par Santé Publique

Tableau 1. Principaux cas groupés de 5 cas ou plus (N=18) depuis le 1er janvier 2025 (données provisoires au 31 mai 2025)

Région d'origine	Département(s) concerné(s)	Nombre de cas	Mois d'éruption du 1 <sup>er</sup> cas	Mois d'éruption du dernier cas	Entourage / collectivités
Hauts-de-France	59	7	janvier	février	Gens du voyage
Hauts-de-France	59	14	janvier	mars	Gens du voyage
Hauts-de-France	59	5	janvier	février	Famille, Établissement de santé
Auvergne-Rhône-Alpes	01	9	janvier	février	Collectivité d'enfants
Nouvelle-Aquitaine	33	5	janvier	janvier	Milieu de soins
Provence-Alpes-Côte d'Azur	13-04-06-34-78	6	janvier	février	Milieu scolaire
Provence-Alpes-Côte d'Azur	6-83	7	janvier	février	Gens du voyage
Bourgogne-Franche-Comté	71-21-91	8	février	mars	Grand rassemblement
Provence-Alpes-Côte d'Azur	13	6	février	mars	Milieu de soins : ville, établissement de santé
Occitanie	34	6	février	mars	Collectivité d'enfants
Île-de-France	26-30-38-50-63-75-76-79-92-93-95-	44	mars	avril	Grand rassemblement
Provence-Alpes-Côte d'Azur	84	8	mars	mai	Gens du voyage
Hauts-de-France	62 -80	25	mars	mai	Établissement scolaire
Occitanie	34	7	avril	mai	Gens du voyage sédentarisés
ARA	74	6	avril	avril	Collectivités d'enfants
Hauts-de France	59	8	avril	avril	Collectivités d'enfants
Hauts-de France	59	13	mai	mai	Collectivités d'enfants
PACA	13	6	mai	mai	Milieus de soins



ACADÉMIE  
DE LYON

*Liberté  
Égalité  
Fraternité*

Séance 1 de Sciences sanitaires et sociales portant sur l'importance du phénomène : étude du problème de santé

### 3. Transmission

Repérer à partir du tableau ci-dessous le type de personnes affectées et préciser les lieux de contamination possibles.

Séance 2 STSS et BPH : La vaccination en tant que réponse en matière de santé publique

4, Rôle de la vaccination en tant que réponse en matière de santé publique :

2 vidéos :

<https://vaccination-info-service.fr/Generalites-sur-les-vaccinations/Les-objectifs-de-la-vaccination/Se-proteger-et-proteger-les-autres-grace-a-la-vaccination>

<https://vaccination-info-service.fr/Generalites-sur-les-vaccinations/Les-objectifs-de-la-vaccination/Comprendre-le-fonctionnement-de-la-vaccination>





Séance 3 BPH : Séance bilan sur la réponse immunitaire acquise/adaptative et liens avec la vaccination :

## 5. Principe biologique de la vaccination

Prérequis : schéma bilan sur l'immunité acquise / adaptative

5.1. Expliquer à l'aide du DOC. B. le rôle des lymphocytes mémoires

5.2. Analyser le graphique des réponses primaire et secondaire. En déduire l'intérêt de la vaccination comme traitement préventif.

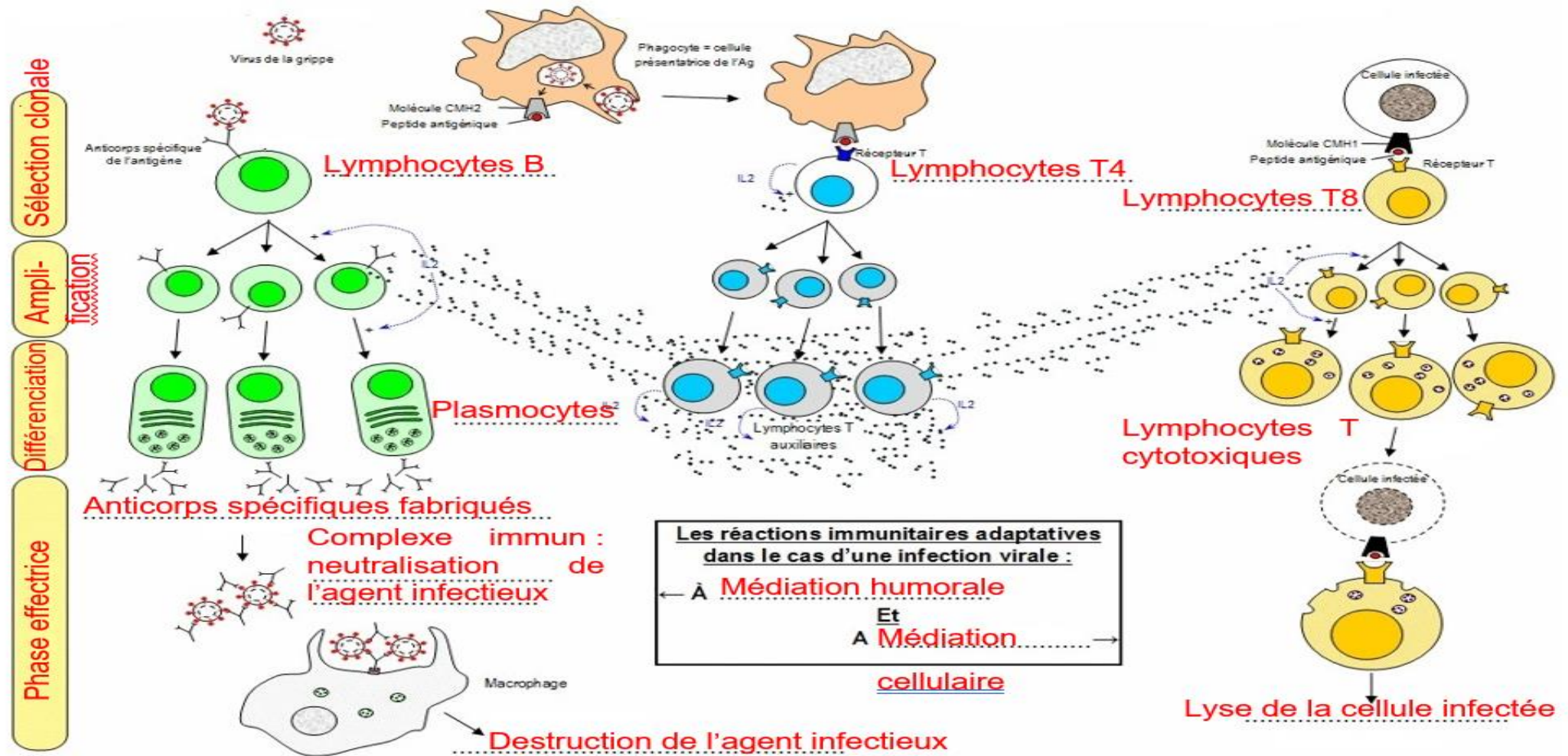
5.3. Expliquer l'intérêt des rappels (vaccin contre la rougeole), et celui des vaccination annuelle (vaccin contre la grippe).



ACADÉMIE  
DE LYON

Liberté  
Égalité  
Fraternité

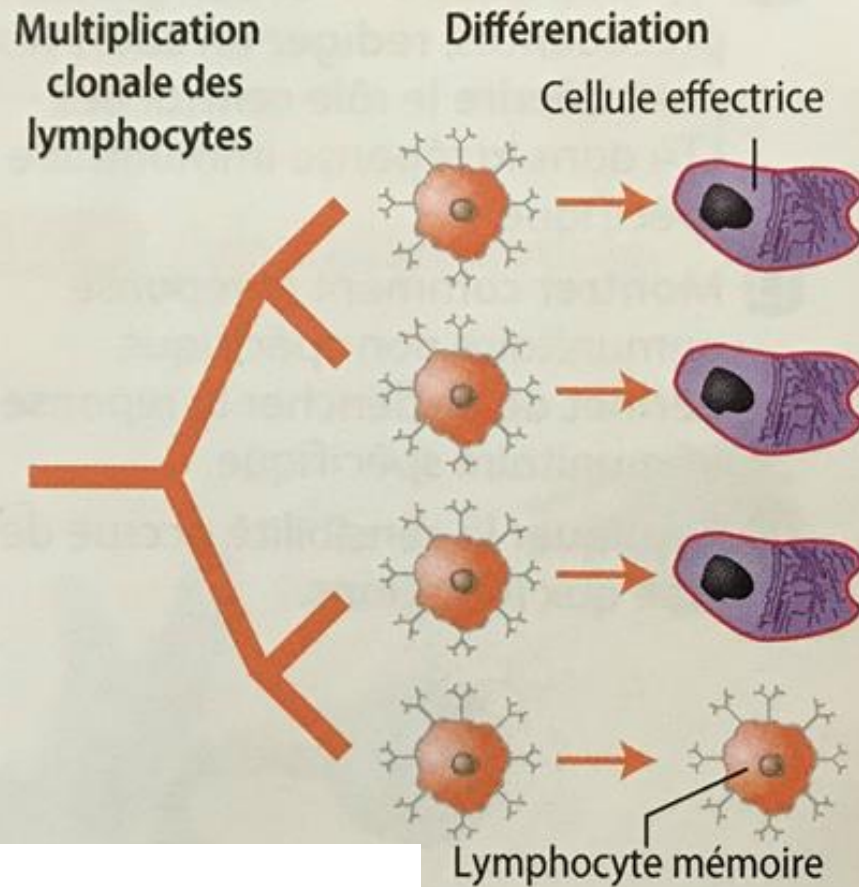
## Schéma bilan immunité acquise / adaptative (Prérequis)



# Les cellules mémoires

(Livre de BPH, ST2S, Editions Delagrave 2020)

## DOC. B Les cellules mémoires



Lors d'un premier contact avec un antigène, une partie des LB qui ont été activés ne se différencient pas en plasmocytes mais en LB dits « mémoire ». Ces cellules ont la capacité de se multiplier rapidement en cas de deuxième contact avec l'antigène et de produire d'importantes quantités d'anticorps spécifiques de l'antigène. De la même façon, l'activation des LT4 et des LT8 lors d'un premier contact avec un antigène présenté par une CPA permet la formation de LT4 et de LT8 mémoires. Ces lymphocytes T mémoires sont capables de se transformer rapidement en LT auxiliaires et cytotoxiques lors d'un deuxième contact avec l'antigène.



## Réponses primaires et secondaires

(Delagrave 2020)

(Livre de BPH, ST2S, Editions

centration en anticorps  
s le sérum

Anticorps anti-A  
Anticorps anti-B

Réponse  
primaire anti-A

Réponse  
secondaire anti-A

Réponse  
primaire anti-B

0  
Injection antigène A

14

0

6

14

Injection antigène A + antigène B

Temps (jours)



ACADÉMIE  
DE LYON

Liberté  
Égalité  
Fraternité

# Un rappel pour le vaccin contre la rougeole (2 doses requises)



## EFFICACITÉ ET IMPACT

L'**immunité** apparaît dix à quinze jours après la 1<sup>ère</sup> injection. **Le vaccin est efficace à près de 100% après 2 doses de vaccin.** Grâce à la vaccination, les décès par rougeole dans le monde ont chuté de près de 62 % entre 2000 et 2019.

En France, avant la mise en œuvre de la vaccination systématique de tous les nourrissons contre la rougeole, plus de 600 000 cas survenaient chaque année. La vaccination a permis de diminuer fortement le nombre de cas de rougeole dans notre pays.

Cependant, du 1<sup>er</sup> janvier 2008 au 31 décembre 2020, **plus de 30 000 cas de rougeole ont été déclarés** en France (dont près de 15 000 cas pour la seule année 2011). Depuis, le nombre de cas déclarés varie selon les années, de 79 en 2016 à 2921 et 2636 respectivement en 2018 et 2019, années où la circulation a repris de façon intense avant de diminuer de nouveau de façon importante en 2020 (240 cas déclarés). Au cours de ces treize années, parmi les cas déclarés, plus de 1 700 ont présenté une pneumopathie grave, 42 une complication **neurologique** (39 encéphalites, 1 myélite, 2 Guillain-Barré) et **26 sont décédés**. Une grande majorité des cas de rougeole (89% en moyenne) sont survenus chez des sujets non ou mal vaccinés. Parmi eux, plusieurs personnes avaient des défenses immunitaires diminuées, et n'avaient pu être vaccinées : seule une **couverture vaccinale** très élevée de la population aurait pu les protéger.

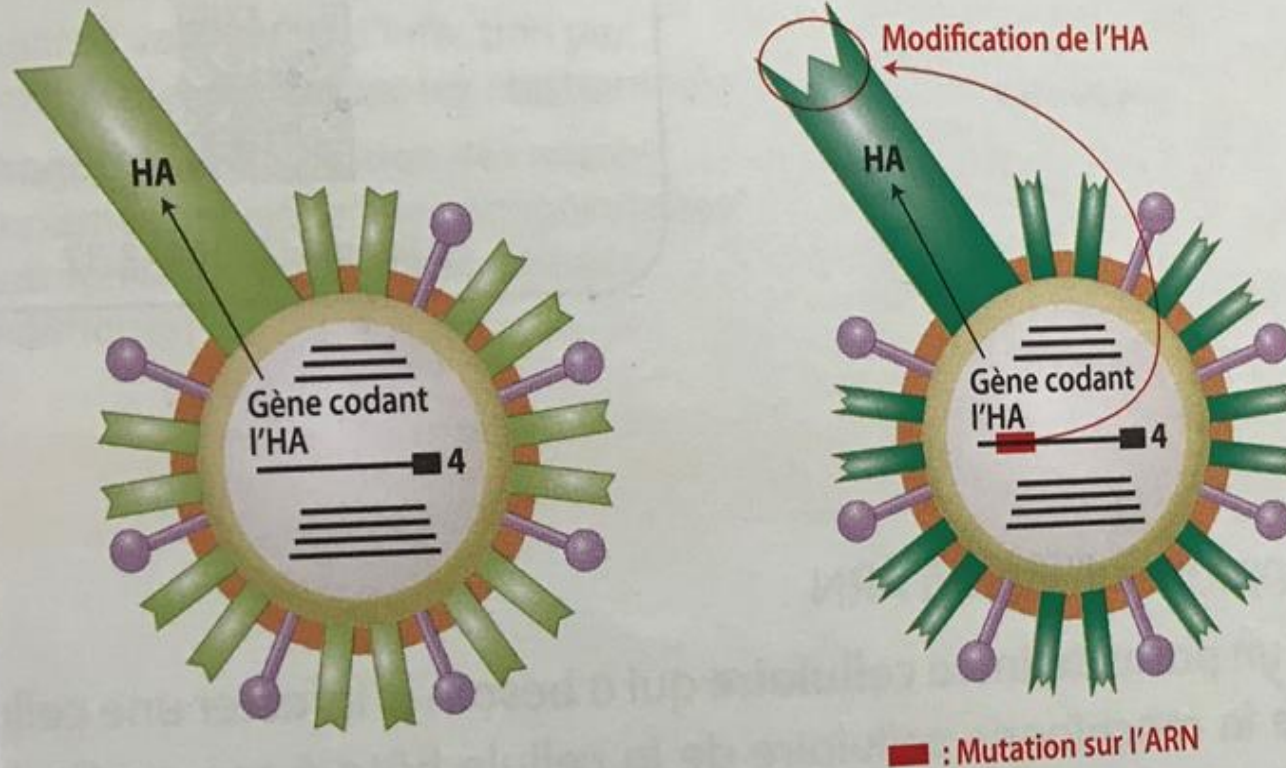
[//vaccination-info-service.fr/Les-maladies-et-leurs-vaccins/Rougeole](https://vaccination-info-service.fr/Les-maladies-et-leurs-vaccins/Rougeole)



## Les vaccins annuels

(Livre de BPH, ST2S, Editions Delagrave 2020)

### DOC. C Variabilité du virus de la grippe



Il existe plusieurs types de virus de la grippe qui varient au niveau de l'hémagglutinine et de la neuraminidase. Ces différents types peuvent apparaître après mutation des gènes codant ces deux protéines. Ces mutations sont si fréquentes que les virus rencontrés d'une année sur l'autre présentent rarement les mêmes spicules.



# Séance 4 alliant STSS et BPH

## 6. Rôle de la prévention

6.1. Distinguer les réponses primaire et secondaire de l'immunité acquise.

6.2. En déduire l'intérêt de la vaccination.

6.3. Identifier dans les enquêtes menées par Santé Publique France les raisons réticences à la vaccination et *faire le parallèle avec les publics les plus affectés (Q 3.1).*

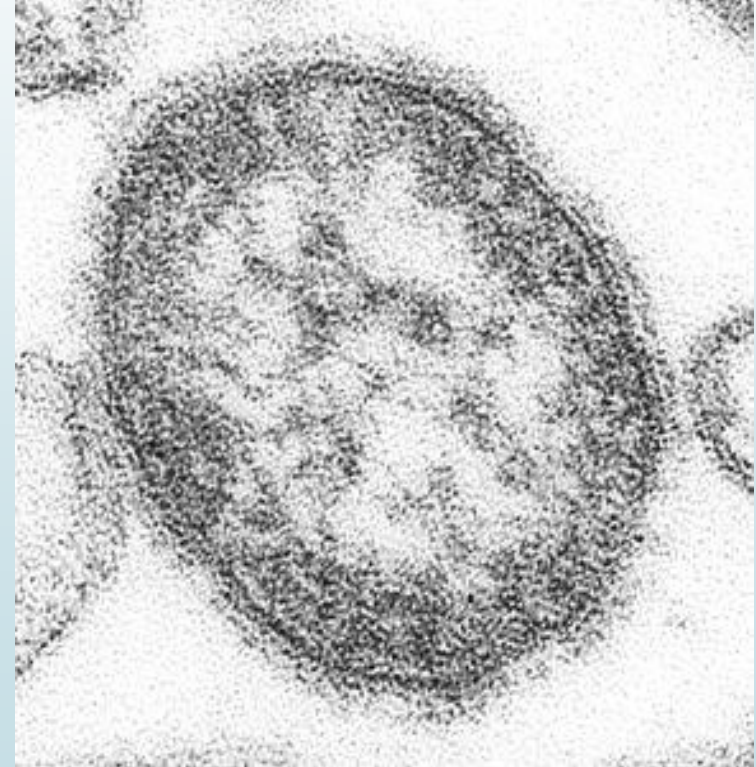


ACADÉMIE  
DE LYON

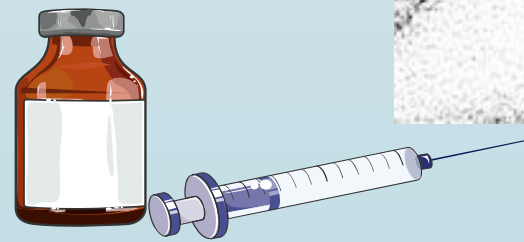
*Liberté  
Égalité  
Fraternité*

# Les bienfaits de la vaccination : la rougeole

- En 1980, la rougeole faisait encore 2 600 000 morts annuels dans le monde.
- Aujourd'hui, ce chiffre a baissé de près de 60% grâce aux campagnes de vaccination, unique moyen de lutter contre la rougeole.
- En France, entre 1980 et 2000, le nombre de décès a été réduit de 90%.
- A l'échelle du monde, ce vaccin découvert en 1963 permet de sauver 1 600 000 vies chaque année.



Année  
DE L'INGÉNIERIE 2025-2026  
CONSTRUIRE UN AVENIR SOUTENABLE







# Défiance des Français face à la vaccination

Si plus de trois quarts des Français ont une opinion favorable à la vaccination [d'après les enquêtes menées par Santé publique France](#), la défiance persiste chez certaines personnes qui critiquent l'efficacité et la sécurité de ces produits. Des travaux montrent que deux profils témoignent davantage de méfiance :

- des personnes à faible revenu et faible niveau d'étude, mal informées sur l'intérêt de la vaccination, en particulier les hommes âgés ou les migrants,
- une population au contraire très informée, aisée et éduquée, qui revendique un libre choix en évaluant le rapport bénéfice/risque du vaccin et en comptant parfois sur les autres pour être protégés.

Ces travaux sont importants pour mieux cibler l'information relative à l'intérêt individuel et collectif de la vaccination qui est dispensée aux différents sous-groupes de la population.

**La notion de vaccination figure dans toutes les formations de santé et celles des professions sociales dans lesquelles un accompagnement à la vie quotidienne est le fondement.**

- ☐ Les conseillers en économie sociale et familiale sont chargés de promouvoir l'intérêt de la vaccination auprès des publics auprès desquels ils travaillent.
  
- ☐ Les infirmiers/infirmières ont dans le programme de formation initiale, la vaccination comme geste technique à maîtriser.

Par ailleurs, ils doivent obligatoirement être vaccinés contre certaines pathologies pour pouvoir se former, puis exercer.



ACADÉMIE  
DE LYON

*Liberté  
Égalité  
Fraternité*



**Le BTS Économie Sociale et Familiale** s'adresse principalement aux personnes qui souhaitent intervenir auprès de publics en situation de vulnérabilité dans les domaines de la vie quotidienne, familiale, sociale et économique.

Durée de la formation : 2 ans (Bac + 2)

Nature de la formation : Diplôme national ou diplôme d'État

<https://www.onisep.fr/ressources/univers-formation/formations/post-bac/bts-economie-sociale-et-familiale> - vidéo de présentation-



# BTS Économie Sociale et Familiale

- Les étudiants apprennent à réaliser des études techniques sur ces domaines et à formuler des propositions en fonction des besoins des usagers, mais aussi à concevoir et à conduire des actions de conseil et d'animation autour de ces domaines.
- Les titulaires du BTS ESF sont amenés à travailler en collaboration avec d'autres experts (travailleurs sociaux, juristes, professionnels de santé...). Ils peuvent être recrutés par des associations -familiales ou de consommateurs-, des collectivités territoriales, des fournisseurs d'énergie, des services en prévention santé, des centres sociaux...
- Le BTS ESF est un diplôme conçu pour une insertion professionnelle directe. Cependant, avec un bon dossier ou une mention à l'examen, il est possible de poursuivre des études :
  - Licence pro intervention sociale
  - Institut de formation en travail social afin de préparer le DE (diplôme d'État) de conseiller en économie sociale familiale



**ACADÉMIE  
DE LYON**

*Liberté  
Égalité  
Fraternité*



## **La formation au diplôme d'État d'infirmier est dispensée par les Instituts de formation en soins infirmiers : les IFSI**

L'infirmier ou l'infirmière dispense des soins de nature préventive, curative ou palliative pour promouvoir, maintenir et restaurer la santé des patients. À l'hôpital, en entreprise ou en libéral, les débouchés professionnels ne manquent pas.

*\*Les étudiants entrant en formation doivent apporter la preuve de leur immunisation contre l'hépatite B et que les vaccinations sont à jour.*

- Durée de la formation : 3 ans (Bac+3)
- Nature de la formation : diplôme d'Etat

<https://www.onisep.fr/ressources/univers-formation/formations/post-bac/diplome-d-etat-d-infirmier#>: Vidéo de présentation



# Formation en IFSI

Intervenant sur prescription médicale, l'infirmier ou l'infirmière contribue à la mise en œuvre des traitements en participant à la surveillance des patients.

- Son rôle est aussi de contribuer à l'éducation à la santé et à l'accompagnement des personnes dans leur parcours de soins. Tenu/e au secret professionnel, il ou elle assure avec l'aide-soignant/e les soins d'hygiène, de confort et de sécurité des patients.
- Surveillance des équipements, gestion des stocks de médicaments et des dossiers... autant de tâches dont l'infirmier ou l'infirmière doit s'acquitter.
- Interlocuteur ou interlocutrice privilégié/e des patients et des familles, il ou elle établit le lien avec le corps médical. Il ou elle est également en relation étroite avec les autres professionnels de santé et du secteur médico-social.
- Directement après l'obtention de leur diplôme, ils peuvent exercer ou préparer :
  - Le DE de puériculture en 1 an ou le DE d'infirmier de bloc opératoire (18 mois).
  - Après 2 ans d'exercice, ils peuvent choisir de compléter leur formation avec le DE d'infirmier anesthésiste.
  - Ils peuvent également devenir Infirmier en pratique avancée en préparant le diplôme en 2 ans. Pour exercer, il faudra justifier au moins 3 ans d'exercice en tant qu'infirmier.





# Série **Sciences et** **Technologies de** **Laboratoire** **Biotechnologies**


**Biotechnologies**
  
 = ensemble de **méthodes ou de techniques qui utilisent le vivant** (microorganismes, cellules ou molécules) pour produire des biens et des services dans les secteurs de la santé, de l'environnement, de l'industrie, de l'énergie.

## Un secteur d'avenir !

Connaissez-vous la section
   
**S**ciences et **T**echnologies de **L**aboratoire
   
 Spécialité **Biotechnologies** ?

Belleville en Beaujolais    Bourg-en-Bresse
   
 Villefranche / Saône    Ambérieu
   
 St Étienne    St Étienne
   
 St Genis-Laval    Lyon Bron
   
 Vénissieux


  
**ACADÉMIE**
  
**DE LYON**
  
*Liberté*
  
*Égalité*
  
*Fraternité*

Option facultative dès la 2<sup>nd</sup>e
   
 Spécialité de bac technologique en 1<sup>ère</sup>
  
 et T<sup>ale</sup>

## Rouges



Santé  
Diagnostics  
immunologiques  
Thérapies géniques

## Vertes



Agronomie  
Production de produits  
alimentaires à partir de  
plantes

## Blanches



Bio-industries  
Utilisation de  
microorganismes comme  
alternatives aux procédés  
classiques

## Jaunes



Environnement  
Dépollution par des  
procédés  
biotechnologiques



# Santé

Les biotechnologies appliquées à la santé concernent la santé humaine et animale, que ce soit pour la prévention, la thérapie ou le diagnostic.



## Médical

Diagnostics de maladies par études des gènes  
(séquençage humain)



## Pharmaceutique

Biomédicaments comme l'EPO, l'insuline, les  
chimiothérapie  
Production d'antibiotiques, d'antiviraux...



## SVT 3<sup>ème</sup>

### Thème 3 : le corps humain et la santé

#### Le monde microbien et notre organisme

COMPÉTENCES	CONNAISSANCES
Relier le monde microbien hébergé par notre organisme et son fonctionnement.	Ubiquité, diversité et évolution du monde bactérien.
Expliquer les réactions qui permettent à l'organisme de se préserver des microorganismes pathogènes.	Réactions immunitaires.
Argumenter l'intérêt des politiques de prévention et de lutte contre la contamination et/ou l'infection.	Mesures d'hygiène, vaccination, action des antiseptiques et des antibiotiques.

## Quels liens avec le programme de SVT de 3<sup>ème</sup>?



**S**anté

# Terminale STL

## Partie S : développer les concepts Scientifiques de biochimie-biotechnologies

### S2 – Immunité cellulaire et moléculaire

- Présentation des mécanismes physiologiques de l'immunité
- **Mobilisation des concepts** sur le principe général de l'immunité et des cellules impliquées, **présentés en SVT au collège.**
- Etude progressive et réitérée des acteurs cellulaires pour la compréhension du phénomène de **mémoire immunitaire**
- la **vaccination** et l'enjeu qu'elle représente dans la société sont abordés.

Ce qui est abordé :

- Soi et non Soi
- Réponse immunitaire innée
- Réponse immunitaire adaptative
- Vaccins et immunothérapie

### S4 - Microorganismes et domaines d'application des biotechnologies

- Présentation de la **diversité des micro-organismes**,
- **Interactions avec l'organisme humain**

Concepts abordés : Agents pathogènes, microbiote, parasitisme

Quels liens  
avec le programme  
de SVT de 3<sup>ème</sup>?



# Terminale STL

Partie T : Développer les fondamentaux Technologiques expérimentaux des biotechnologies

T2 – Cultiver des micro-organismes, suivre ou limiter leur croissance

- **Etude de la culture de micro-organismes**
- **Mise en évidence et analyse des méthodes de limitation de la croissance** des micro-organismes par des agents physiques, chimiques ou viraux.

Ce qui est mis en œuvre en pratique :

Test d'efficacité des antiseptiques, des désinfectants

Technique de l'antibiogramme → mise en évidence de résistance bactérienne aux antibiotiques

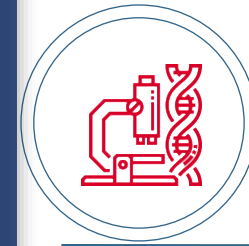
T6 – Détecter et caractériser les biomolécules

- Acquisition des techniques de **mise en évidence des propriétés immunologiques des biomolécules** qui permettent de détecter et d'identifier des antigènes exprimés notamment par des bactéries ou des virus.

Ce qui est mise en œuvre en pratique :

Techniques de diagnostic utilisant des anticorps

## Quels liens avec le programme de SVT de 3<sup>ème</sup>?



## Santé



# Sciences et Technologies de Laboratoire

Biotechnologies



Année  
DE L'INGÉNIERIE 2025-2026  
CONSTRUIRE UN AVENIR SOUTENABLE

# Sciences et Technologies de Laboratoire

Biotechnologies



Le bac STL biotechnologie utilise une approche de la biologie basée sur la **démarche expérimentale**.

Les enseignements se déroulent en partie au laboratoire



ACADÉMIE  
DE LYON

Liberté  
Égalité  
Fraternité

ation – seconde

# La filière STL était elle faite pour moi?

**J'aime les sciences  
OUI !**

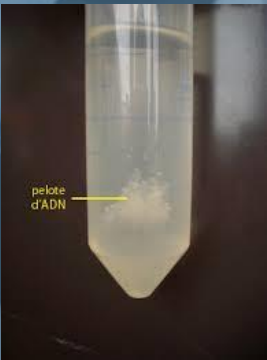
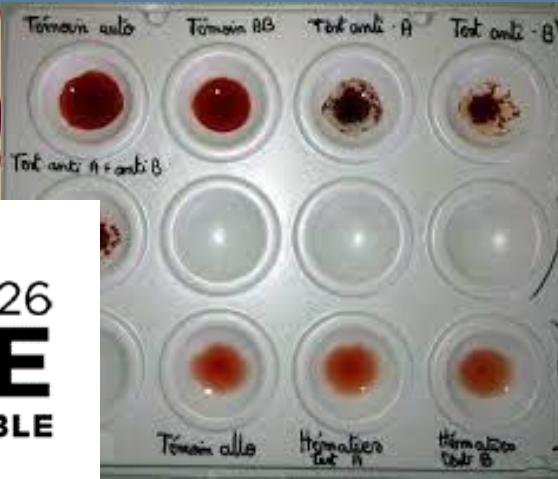
- Je préfère manipuler plutôt que les cours théoriques
- Je comprends mieux en manipulant
- J'aime la biologie
- Je préfère travailler en équipe (binôme / groupe)
- J'aimerais être dans une classe avec un petit nombre d'élèves pour favoriser les échanges avec le professeur
- J'aimerais avoir le choix entre faire des études courtes ou de longues études

**La filière STL est faite pour TOI !**



## En STL

- ▮ Beaucoup d'heures dédiées aux sciences → **19H / semaine**
- ▮ Un apprentissage qui passe donc par
  - **l'expérimentation / la manipulation**
  - **des démarches de projet.**
- ▮ Beaucoup **d'heures à effectifs réduits (16 élèves max)**



# BAC STL



## Qualités

- Goût pour la biologie
- Goût affirmé pour les manipulations en laboratoire
- Être curieux
- Avoir l'esprit critique

## Formation

Biotechnologies  
Biologie - biochimie  
Anglais scientifique (ETLV)  
Physique, chimie et mathématiques



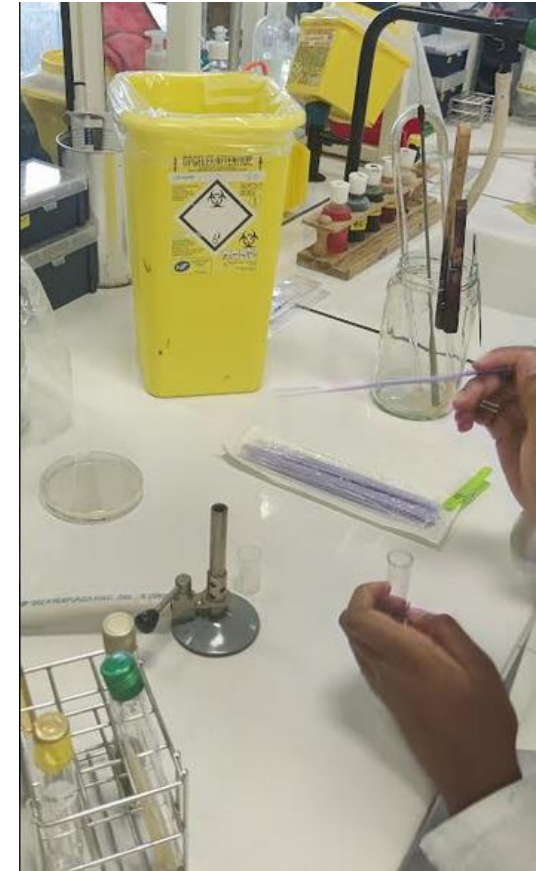
## Domaines

Santé  
Environnement  
Agroalimentaire  
Cosmétique  
Pharmaceutique

BAC STL

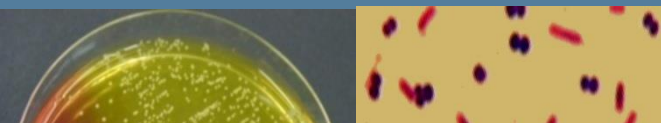
BAC STL

Année 2025-2026  
DE L'INGÉNIERIE  
CONSTRUIRE UN AVENIR SOUTENABLE





# MICROBIOLOGIE

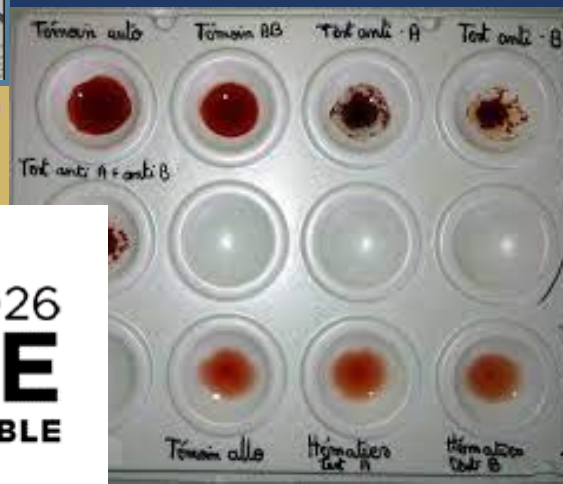


# BIOCHIMIE



## BAC STL

## IMMUNOLOGIE



# BIOLOGIE MOLECULAIRE



Année  
DE L'INGÉNIERIE 2025-2026  
CONSTRUIRE UN AVENIR SOUTENABLE



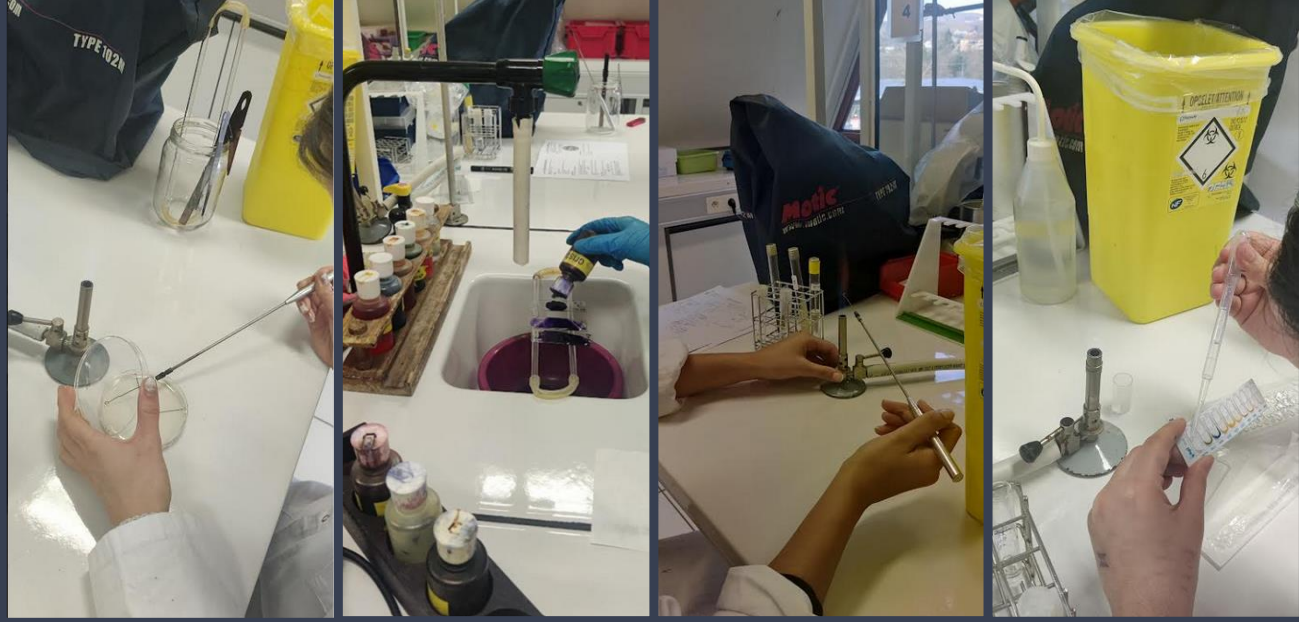
# Comment découvrir cette filière ?

- A travers les **Portes Ouvertes**
- Par l'intermédiaire de **mini-stage**
- Dès la **seconde** :

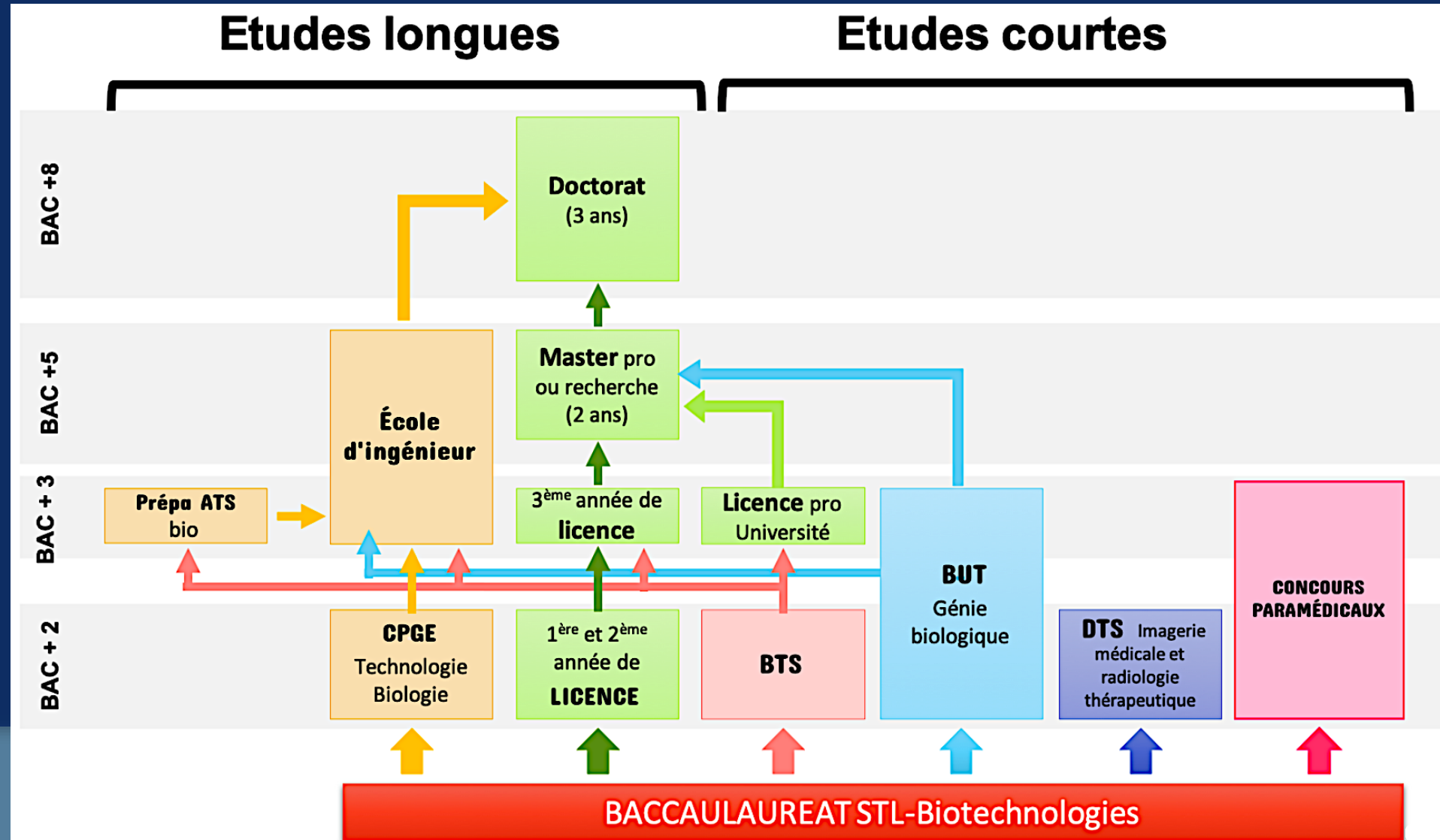
Découverte des biotechnologies à travers l'Enseignement Optionnel «**Biotechnologies** »

*Extrait du programme de l'option Biotechnologies*

Domaine	Objectifs dans le domaine	Notions associées	Propositions d'activités technologiques
Santé	Mesurer les paramètres du vivant à des fins de diagnostic, de traitement ou de prévention.	<ul style="list-style-type: none"><li>- Culture en milieu sélectif.</li><li>- Dosage d'un paramètre biologique.</li><li>- Cellules nucléées et anucléées.</li><li>- Valeurs physiologiques de référence.</li></ul>	<ul style="list-style-type: none"><li>🔬 Analyse quantitative des constituants biochimiques d'intérêt diagnostique :<ul style="list-style-type: none"><li>- dosage spectrophotométrique.</li></ul></li><li>🔬 Analyse qualitative d'un frottis sanguin :<ul style="list-style-type: none"><li>- observation comparée d'une hématie et d'un leucocyte.</li></ul></li><li>🔬 Étude d'une infection bactérienne :<ul style="list-style-type: none"><li>- culture d'un produit polymicrobien sur milieu sélectif ;</li><li>- orientation d'un diagnostic bactériologique.</li></ul></li></ul>



# Quelles poursuites d'études après un bac STL?



Les élèves d'un baccalauréat technologique sont prioritaires en BTS ou BUT



# Vers quel métier dans la santé ?

## → Technicien d'analyses médicales



Prélèvements sanguins et analyses hématologiques

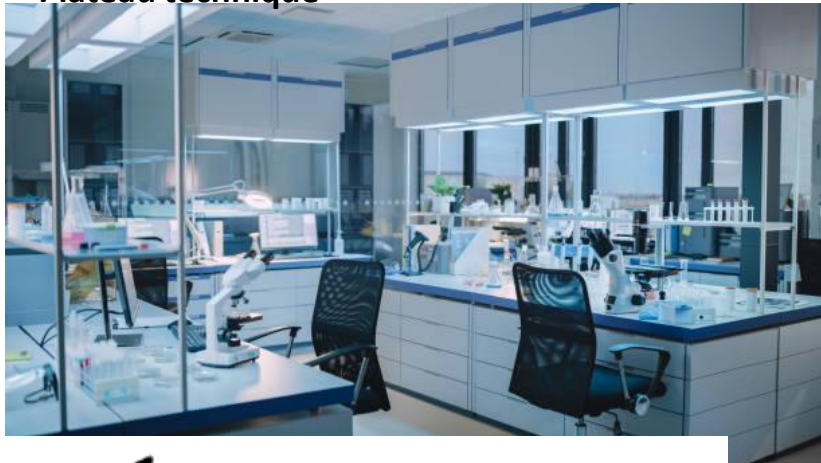


© (Photo illustration CHU de Tours)  
Analyses microbiologiques d'un prélèvement biologique



Analyses biochimiques d'un prélèvement biologique

Plateau technique



Technicien en centre de PMA

Exemple de formation dans le domaine de la santé :

## BTS

### Biologie Médicale

Formation de futurs professionnels capables d'assurer la **réalisation technique des examens** permettant d'évaluer l'état de santé d'un patient et de déterminer sa prise en charge thérapeutique.

Exemples d'analyses :

- **microbiologiques** : identification d'un pathogène
- **hématologiques** : numération des cellules sanguines (globules blancs, rouges etc...)
- **biochimiques** : dosage du glucose sanguin

Préparation du CCEPS (certificat de capacité pour effectuer des prélèvements sanguins).



## Santé

Les biotechnologies appliquées à la santé concernent la santé humaine et animale, que ce soit pour la prévention, la thérapie ou le diagnostic.



### Médical

Diagnostics de maladies par études des gènes (séquençage humain)



### Pharmaceutique

Biomédicaments comme l'EPO, l'insuline, les chimiothérapie  
Production d'antibiotiques, d'antiviraux...





# Secteur Sciences biologiques et sciences sociales appliquées (Sbssa)

## VOIE PROFESSIONNELLE



# Secteur Sciences biologiques et sciences sociales appliquées



**Filière sanitaire  
et sociale**



**Filière Beauté  
Bien-être**



**Filière Alimentation**



**Filière Hygiène  
Environnement**



**Bio industries  
et  
paramédicale**



**Prévention  
Santé  
Environnement**  
(discipline  
commune à toutes  
les filières)



ACADÉMIE  
DE LYON

*Liberté  
Égalité  
Fraternité*

# Quelques caractéristiques de l'organisation des enseignements en voie professionnelle



Année  
DE L'INGÉNIERIE 2025-2026  
CONSTRUIRE UN AVENIR SOUTENABLE

# REPARTITION DES ENSEIGNEMENTS DANS LA FILIERE SANITAIRE ET SOCIALE

	CAP (niveau 3)	Bac pro (niveau 4)
<b>Durée de formation</b>	2 ans	3 ans
<b>Enseignements professionnels</b>	19 heures hebdomadaires (incluant co-intervention, chef d'œuvre)	15 à 10 heures hebdomadaires selon les années (incluant co-intervention, projet)
<b>Enseignements généraux</b>	8 à 9 heures hebdomadaires selon l'année	10 à 13 heures hebdomadaires selon les années
<b>Périodes de formation en milieu professionnel (PFMP)</b>	14 semaines	20 semaines





ACADÉMIE  
DE LYON

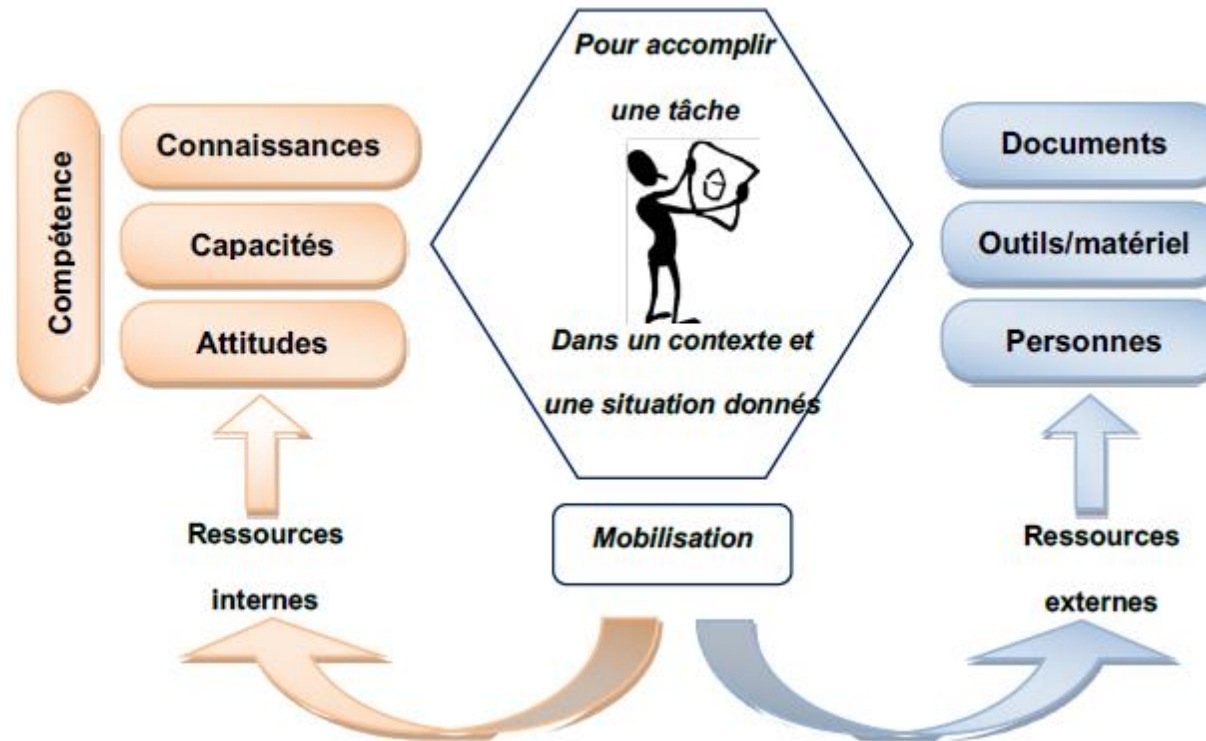
*Liberté  
Égalité  
Fraternité*

# LES ENSEIGNEMENTS PROFESSIONNELS DE LA FILIERE SANITAIRE ET SOCIALE

## APPROCHE PAR COMPETENCES

Développement de compétences

- techniques spécifiques,
- transversales,
- numériques,
- psycho-sociales



Différents contextes et situations de travail analysés

- en établissement scolaire et
- en milieu professionnel (PFMP)





ACADÉMIE  
DE LYON

*Liberté  
Égalité  
Fraternité*



Liens entre

- les programmes de SVT au collège,
- les programmes de Prévention santé environnement en lycée professionnel
- les référentiels des diplômes de la filière sanitaire et sociale en voie professionnelle



Année  
DE L'INGÉNIERIE 2025-2026  
CONSTRUIRE UN AVENIR SOUTENABLE



ACADÉMIE  
DE LYON

*Liberté  
Égalité  
Fraternité*

# Prévention santé environnement



Année  
DE L'INGÉNIERIE 2025-2026  
CONSTRUIRE UN AVENIR SOUTENABLE



ACADÉMIE  
DE LYON

Liberté  
Égalité  
Fraternité

# Liens programmes SVT COLLEGE – Référentiels diplômes de la filière sanitaire et sociale en voie professionnelle

Extrait du  
programme  
PSE  
Prévention santé  
environnement

## Thématique A : L'individu responsable de son capital santé

### Module A6 : Les infections sexuellement transmissibles

Ce module vise à faire acquérir des connaissances scientifiques sur les infections sexuellement transmissibles en présentant les caractéristiques principales des infections sexuellement transmissibles (IST) les plus courantes, dont obligatoirement le sida. L'individu est alors en mesure d'adopter un comportement responsable en respectant les mesures de prévention adaptées.

Attendus en fin de formation		Propositions d'activités et de supports d'apprentissage
Objectifs ciblés	Notions clés associées	
<b>Notions traitées précédemment :</b> <i>PSE en classe de seconde professionnelle :</i> Module A5 : la sexualité – la contraception. <i>SVT au collège (cycle 4) :</i> Reproduction sexuée et asexuée, rencontre des gamètes, milieux et modes de reproduction. Mesures d'hygiène, <b>vaccination</b> , action des antiseptiques et des antibiotiques. Expliquer sur quoi reposent les comportements responsables dans le domaine de la sexualité : prévention des infections sexuellement transmissibles. Ubiquité, diversité et évolution du monde bactérien. Expliquer les réactions qui permettent à l'organisme de se préserver des microorganismes pathogènes.		












ACADÉMIE  
DE LYON

Liberté  
Égalité  
Fraternité

# Liens programmes SVT COLLEGE – Référentiels diplômes de la filière sanitaire et sociale en voie professionnelle

Extrait du  
programme  
PSE (suite)  
Prévention santé  
environnement

Comparer les données épidémiologiques des principales IST en France.	<ul style="list-style-type: none"><li>▪ Recrudescence</li><li>▪ IST</li></ul>	 Analyse de données (courbes, diagrammes...) montrant l'évolution du nombre de personnes atteintes d'IST.
Dégager les caractéristiques d'une infection sexuellement transmissible à partir de sa description.	<ul style="list-style-type: none"><li>▪ Infection</li><li>▪ Microorganisme</li><li>▪ Contamination bactérienne</li><li>▪ Contamination virale</li><li>▪ Symptôme</li><li>▪ Conséquence</li></ul>	 Exploitation d'illustrations, de brochures (INPES, CPEF...) pour mettre en évidence les facteurs de transmission d'une IST.  Exploitation du site <a href="http://www.info-ist.fr">www.info-ist.fr</a> : exemples d'IST, prévention, dépistage...
Présenter les caractéristiques spécifiques du sida.	<ul style="list-style-type: none"><li>▪ Microorganisme</li><li>▪ Contamination</li><li>▪ Séropositivité</li><li>▪ Symptomatique/ asymptomatique</li><li>▪ Porteur sain</li><li>▪ Lymphocyte</li><li>▪ Immunité</li></ul>	 Exploitation de vidéos présentant des IST (dont sida et syphilis).  Intervention de professionnels de santé ou d'associations partenaires agréées.
Expliquer comment prévenir la transmission des IST.	<ul style="list-style-type: none"><li>▪ Préservatif</li><li>▪ <u>Vaccin</u></li><li>▪ Dépistage</li></ul>	 Analyse d'affiches de <a href="http://www.santepubliquefrance.fr">www.santepubliquefrance.fr</a> , de documents mettant en évidence les différents moyens de prévention.  Exploitation de vidéos présentant des méthodes de protection pour éviter la transmission des IST ( <a href="http://www.info-ist.fr">www.info-ist.fr</a> ).

Année 2025-2026  
DE L'INGÉNIERIE  
CONSTRUIRE UN AVENIR SOUTENABLE



ACADÉMIE  
DE LYON

*Liberté  
Égalité  
Fraternité*

# Diplômes professionnels



Année  
DE L'INGÉNIERIE 2025-2026  
CONSTRUIRE UN AVENIR SOUTENABLE





ACADÉMIE  
DE LYON

Liberté  
Égalité  
Fraternité

# Liens programmes SVT COLLEGE – Référentiels diplômes de la filière sanitaire et sociale en voie professionnelle

Extrait du  
référentiel  
BAC PRO ASSP  
Accompagnement  
soins et services à  
la personne

Savoirs associés - Bloc 4 Réaliser des actions d'éducation à la santé pour un public ciblé dans un contexte donné	
Connaissances	Limites de connaissances exigées
BIOLOGIE - PHYSIOPATHOLOGIE	
Le système immunitaire	
Immunité innée	Indiquer les rôles de la peau, des flores cutanées et des muqueuses Décrire la réaction inflammatoire et indiquer les différentes cellules qui y participent et leur rôle Définir le chimiotactisme, la diapédèse, la phagocytose Représenter schématiquement les étapes de la phagocytose
Immunité adaptative	Caractériser les deux types de réponse immunitaire Définir un antigène, un anticorps Décrire la réaction antigène – anticorps Enumérer les différents types de cellule intervenant dans la réponse immunitaire et préciser leur rôle Commenter un schéma présentant la suite des événements immunitaires permettant l'élimination d'une bactérie ou d'un virus Définir la mémoire immunitaire
Vaccination	Enoncer le principe de la vaccination Indiquer les caractéristiques de l'immunité conférée par les vaccins. Présenter les différents vaccins et leur classification Justifier les vaccinations obligatoires et conseillées, les rappels pour certains vaccins Commenter une courbe de production d'anticorps



ACADÉMIE  
DE LYON

*Liberté  
Égalité  
Fraternité*

# Approche en BAC PRO Accompagnement soins et services à la personne (ASSP)

IME

BLOC  
4

## Situation de travail:

**Moniteur éducateur** vous vous impliquez dans le projet de sensibilisation de la structure pour expliquer l'intérêt de la **vaccination contre le ROR et le papillomavirus** des usagers accueillis.

Accompagné de l'infirmière, vous **concevrez des actions d'éducation à la santé**.

Compétence visée : C4.2- Concevoir une action d'éducation à la santé

AUTONOMIE

COMPLEXITE DE  
LA TACHE

QUALITE DU  
TRAVAIL REALISE

MOBILISATION  
DES  
CONNAISSANCES

ANALYSE



ACADÉMIE  
DE LYON

Liberté  
Égalité  
Fraternité

# Liens programmes SVT COLLEGE – Référentiels diplômes de la filière sanitaire et sociale en voie professionnelle

Extrait du  
référentiel  
CAP AAGA  
Agent  
accompagnant  
au grand âge

Bloc n° 1 - Services et entretien dans l'environnement collectif de la personne				
	Performances attendues	Critères d'évaluation	Savoirs-associés	Limites de connaissances
CT1 – Adopter une posture professionnelle adaptée				
CT1.1. Prendre en compte la dimension santé et sécurité au travail	<p>Dans le cadre de sa pratique, prévenir les risques professionnels :</p> <ul style="list-style-type: none"><li>– Identifier les risques professionnels et particulièrement ceux liés à l'activité physique ;</li><li>– Observer et analyser la situation de travail afin d'identifier les différentes atteintes à la santé susceptibles d'être encourues.</li></ul> <p>Participer à la maîtrise du risque en mettant en œuvre des mesures de prévention et de protection collective ou individuelle</p>	<p>Prévention des risques liés à l'activité physique</p> <p>Respect des règles de sécurité</p> <p>Repérage des dangers, identification des risques pour le professionnel</p> <p>Proposition d'améliorations afin de supprimer ou réduire les risques</p> <p>Proposition de mesures de protection collective ou individuelle</p> <p>Utilisation des moyens de prévention et de protection à disposition</p>	<p>La prévention des principaux risques du secteur :</p> <ul style="list-style-type: none"><li>– Les risques liés à l'activité physique ;</li><li>– Le risque biologique ;</li><li>– Le risque chimique ;</li><li>– Les risques psychosociaux.</li></ul> <p>Hygiène personnelle et professionnelle</p> <p>Origine et prévention des biocontaminations :</p> <ul style="list-style-type: none"><li>– Les principaux types de microorganismes ;</li><li>– Les voies de transmission et de pénétration ;</li><li>– La vaccination.</li></ul>	<p>A partir de situations de travail :</p> <ul style="list-style-type: none"><li>– Identifier les risques professionnels ;</li><li>– Identifier les atteintes potentielles à la santé ;</li><li>– Proposer les mesures de prévention visant à supprimer ou réduire le risque ; les moyens de protection collective et individuelle et les mesures complémentaires éventuelles.</li></ul> <p>A partir de situations de travail :</p> <ul style="list-style-type: none"><li>– Justifier les étapes du lavage des mains ;</li><li>– Justifier l'intérêt du lavage des mains ;</li><li>– Justifier l'usage de la tenue professionnelle ;</li><li>– Justifier à partir d'exemples, les mesures de prévention de biocontaminations en indiquant les mécanismes de développement des microorganismes ;</li><li>– Justifier l'intérêt de la vaccination.</li></ul>



ACADÉMIE  
DE LYON

Liberté  
Égalité  
Fraternité

# Approche en CAP Agent accompagnant au grand âge (AAGA)



**FEUILLE DE ROUTE**

**CAP AAGA 2 Mon équipe :**

**Thèmes du projet :**  
Accompagner une personne confinée du fait de diarrhées et de vomissements

**Matériel :**  
• fiche analyse de contexte  
• fiche analyse de situation  
• fiche les aides techniques au repas  
• fiche diarrhées et vomissements  
• fiche le risque biologique

**Les objectifs :**  
• Identifier l'importance de la communication avec l'extérieur et proposer des solutions  
• Identifier les symptômes et risques des troubles digestifs et proposer une prévention des risques associés

**Compétences :**  
• C2.1.6 Surveiller l'état de la personne et intervenir en conséquence  
• CT3.1 Identifier le cadre de son intervention  
• CT3.3 Identifier les ressources et les contraintes techniques de son intervention  
• CT4.1 Communiquer avec la personne de manière appropriée

**Ateliers :**  
• étude de contexte et situation professionnelle  
• les troubles digestifs manifestations et adaptation  
• Communiquer pour rompre l'isolement

**étapes à cocher par atelier :**

Etude du contexte et de la situation :  
• A l'aide du livret, compléter la fiche contexte ☐  
• décrypter la situation avec la fiche d'analyse ☐  
Etude des manifestations de la diarrhée et des vomissements  
• activités sur la diarrhée et les vomissements ? ☐  
• activités sur le risque biologique ☐  
• activités les aides techniques au repas ☐  
Atelier rompre l'isolement :  
• imaginer des modes de communication écrite avec l'extérieur ☐  
• proposer des modes de communication verbaux avec l'extérieur ☐

**évaluation :**  
• D'analyse de situation  
• Les fiches d'analyse sont complètes  
• J'ai 4 solutions pour communication

**Outils numériques :**  
• Recherches internet  
• L'exemple de Katel

## Analyse de situation professionnelle

Vous êtes d'horaire d'après-midi et à la relève, Pascale l'aide-soignante indique que Mme Alaoui a vomi après le petit déjeuner. Elle a mal au ventre et n'a pas voulu manger à midi. Comme Mme Alaoui est très fatiguée, elle reste au lit et au fauteuil. Nelly, l'infirmière propose de mettre en place des outils de surveillance et une réhydratation.

D'autres résidents présentent aussi ces signes, le médecin traitant de Mme Alaoui envisage un confinement des résidents dans leurs chambres pour éviter toute propagation de l'épidémie.

Afin de ne pas trop isoler les patients, l'équipe d'animation met en place des outils de communication avec l'entourage pour les personnes confinées.

### Mes partenaires : Qui sont les professionnels qui m'entourent ?

- Aide soignante
- infirmière
- médecin traitant
- équipe animation

### Quelle est la problématique ?

Une résidente a vomi, elle risque de se déshydrater et l'équipe a peur d'une infection qui pourrait se propager

### Qui est la personne concernée ?

Mme Alaoui

### Objectifs

#### Quel est le but des actions mises en place ?

- éviter toute propagation de l'épidémie.
- éviter que Mme Alaoui se déshydrate
- permettre aux résidents confinés de garder une communication avec leurs proches. Éviter l'isolement

### Quelles sont les actions mises en place ?

- des outils de surveillance
- une réhydratation
- un confinement des résidents dans leurs chambres
- outils de communication avec l'entourage pour les personnes confinées

### Quel sera mon rôle dans cette situation ?

- surveiller et noter l'hydratation de Mme Alaoui
- Respecter les mesures d'isolement
- proposer aux résidents isolés d'appeler leurs familles

### Le matériel et/ou les produits De quoi vais-je avoir besoin ?

- fiche de surveillance d'hydratation
- une tablette pour les visios ou de quoi écrire
- des affiches pour prévenir du risque infectieux et des isolements
- produits désinfectants
- Masque / gants / tablier jetable
- SHA / poubelle devant la porte

**Les élèves analysent des situations professionnelles concrètes à partir de contextes réels pour :**

- développer un raisonnement logique et une démarche scientifique.
- mettre en lien la théorie et la pratique professionnelle.
- développer l'esprit critique dans leur pratique professionnelle.





ACADÉMIE  
DE LYON

Liberté  
Égalité  
Fraternité

# Liens programmes SVT COLLEGE – Référentiels diplômes de la filière sanitaire et sociale en voie professionnelle

## Extrait référentiel CAP AEPE Accompagnant éducatif petite enfance

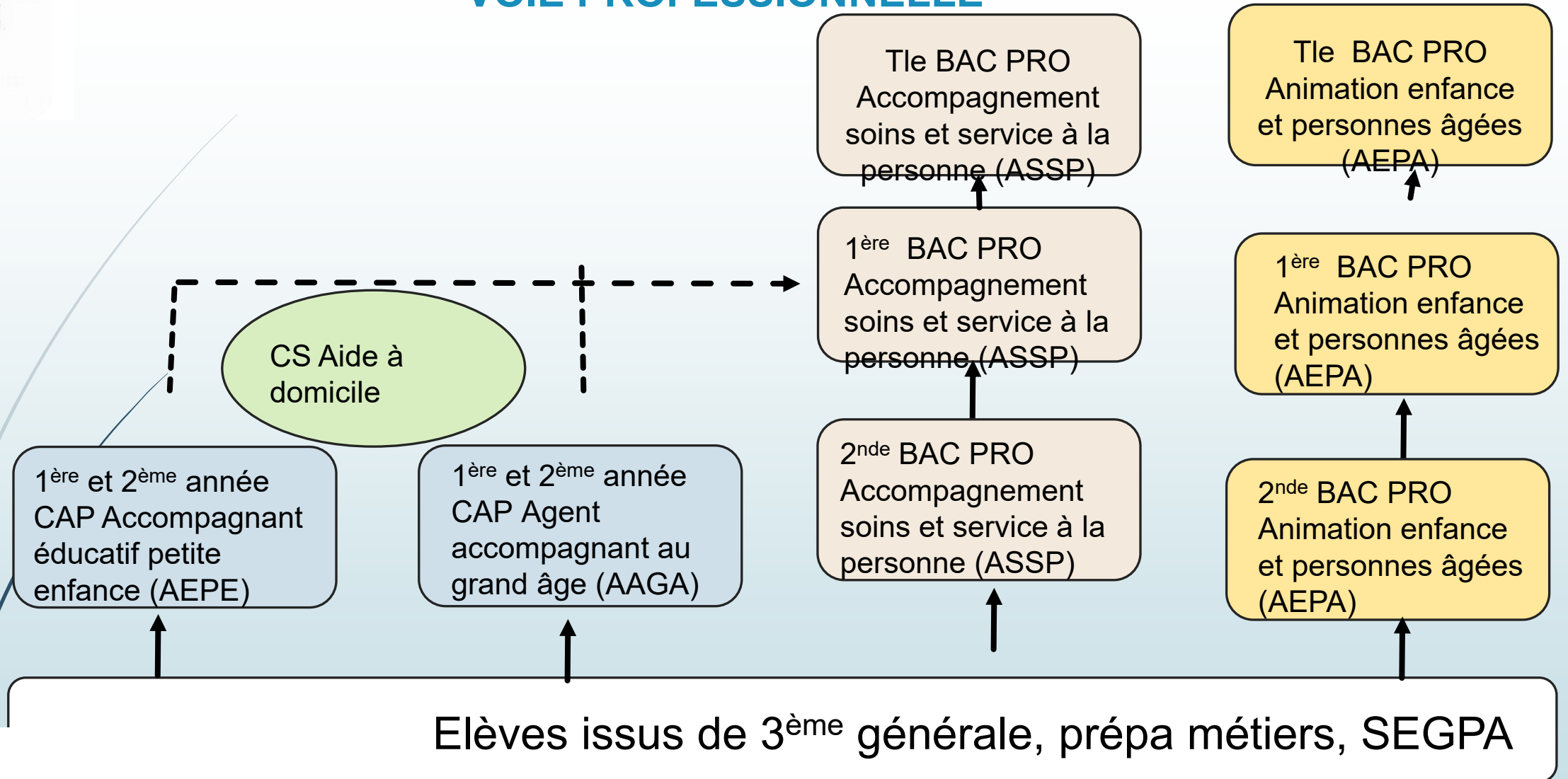
➤ Prendre en compte la dimension santé et sécurité au travail			
Performances attendues	Critères d'évaluation	Savoirs associés	
<p>Mettre en place des moyens de prévention d'incidents, d'accidents pour l'enfant</p> <ul style="list-style-type: none"><li>Identifier les risques pour l'enfant</li><li>appliquer les normes de sécurité</li></ul> <p>Mettre en place une démarche de prévention des risques liés à l'activité physique :</p> <ul style="list-style-type: none"><li>identifier les risques professionnels et particulièrement ceux liés à l'activité physique</li><li>observer et analyser la situation de travail afin d'identifier les différentes atteintes à la santé susceptibles d'être encourues</li><li>participer à la maîtrise du risque en mettant en œuvre des mesures de prévention collectives et individuelles</li></ul>	<p>Repérage des dangers, identification des risques pour l'enfant et pour le professionnel</p> <p>Pertinence des moyens de prévention et de protections</p> <p>Respect des normes de sécurité</p> <p>Proposition d'améliorations susceptibles d'éviter ou réduire les risques</p>	Connaissances	Indicateurs d'évaluation
		<p>Les principaux risques du secteur d'activité (accidents domestiques, accidents de la voie publique, accidents du travail, maladies professionnelles)</p> <p>La prévention des risques liés à l'activité physique (formation PRAP Petite Enfance)</p> <p>Règles de rangement des produits alimentaires, d'entretien, d'hygiène, des médicaments ou trousse d'urgence</p> <p>Origine et prévention des biocontaminations :</p> <ul style="list-style-type: none"><li>les principaux types de microorganisme</li><li>les différentes flores</li><li>les voies de transmission et de pénétration l'hygiène professionnelle</li><li><b>la vaccination des enfants et des professionnels</b></li></ul> <p>Les mesures de protection collective (matériels, organisation du travail) et de protections individuelles (EPI)</p>	<p>Dans une situation donnée,</p> <ul style="list-style-type: none"><li>Citer les risques principaux pour l'enfant et les risques du métier</li><li>Enoncer les critères de rangement en fonction des produits</li><li>Enoncer les règles de sécurité et d'hygiène pour le rangement</li><li>Indiquer des exemples de micro-organismes responsables de maladies et/ou bénéfiques à l'homme</li><li>justifier les mesures de prévention des biocontaminations</li><li>justifier les étapes des protocoles mis en place</li><li>adapter la tenue professionnelle et le lavage des mains et en justifier les choix</li><li><b>indiquer les enjeux de santé publique et les intérêts de la vaccination des enfants et des professionnels</b></li><li>décrire les principes de la vaccination : mécanisme physiologique et réglementation relative à la vaccination</li><li>mettre en œuvre des démarches qui font participer l'enfant à sa propre sécurité</li></ul>



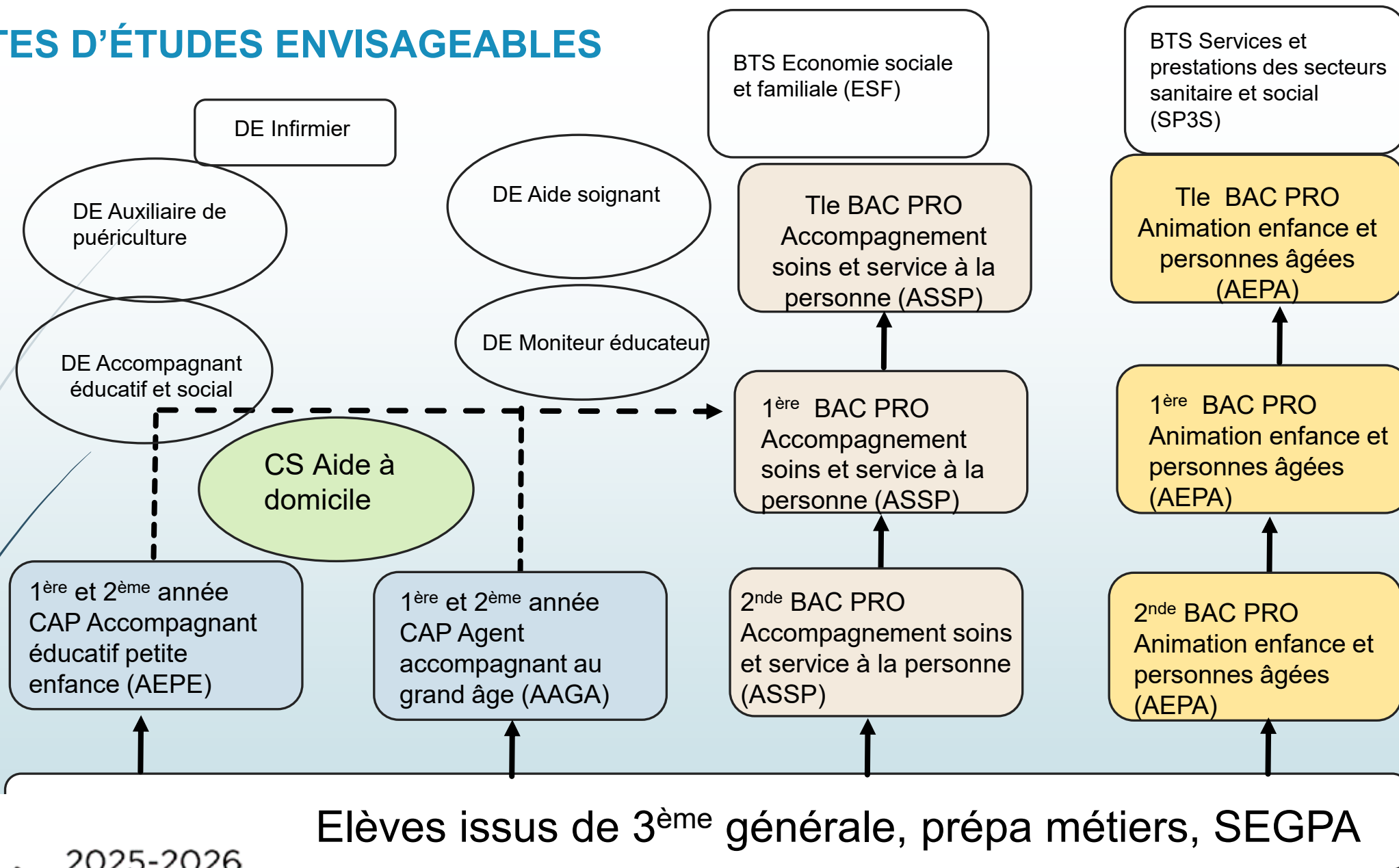
ACADÉMIE  
DE LYON

Liberté  
Égalité  
Fraternité

# PARCOURS DE FORMATION FILIÈRE SANITAIRE ET SOCIALE VOIE PROFESSIONNELLE



## CHAMPIES D'ÉTUDES ENVISAGEABLES



Elèves issus de 3<sup>ème</sup> générale, prépa métiers, SEGPA



ACADÉMIE  
DE LYON

*Liberté  
Égalité  
Fraternité*

# DECOUVRIR LES METIERS ET FORMATIONS DE LA FILIERE PROFESSIONNELLE SANITAIRE ET SOCIALE

- Semaine des lycées professionnels du 1<sup>er</sup> décembre au 05 décembre 2025
- Mondial des métiers du 11 au 14 décembre 2025 à Eurexpo
- Sites des lycées professionnels, journées portes ouvertes (JPO), mini stages immersion élèves et enseignants
- Festival des métiers du prendre soin - Métropole Lyon
- Ressources de la plateforme Avenir(s) ONISEP

**40 ans**  
**BAC PRO**

**Année** 2025-2026  
**DE L'INGÉNIERIE**  
CONSTRUIRE UN AVENIR SOUTENABLE





**MON MÉTIER ?**  
Donner  
le sourire  
à Rose

Ateliers ludiques et échanges avec des professionnels





**CAP AEPE  
ACCOMPAGNANT  
ÉDUCATIF PETITE ENFANCE**

Il forme à l'animation des activités d'éveil et à la réalisation des activités de soins du quotidien auprès d'enfants de moins de 6 ans, dans les structures d'accueil collectif ou à domicile,

**CS AD  
AIDE À DOMICILE**

Il forme à l'accompagnement des familles, ou des personnes âgées ou handicapées dans les actes essentiels de la vie quotidienne.

**CAP AAGA  
AGENT ACCOMPAGNANT  
AU GRAND AGE**

Il forme à l'accompagnement des personnes âgées dans les actes de la vie quotidienne au sein de structures sociales ou médico-sociales.

**FILIÈRE SANITAIRE ET  
SOCIALE  
DIPLOMES ET  
DISCIPLINE DE LA VOIE  
PROFESSIONNELLE**

**BAC PRO AEPA  
ANIMATION ENFANCE  
PERSONNES AGEES**

Il forme des animateurs et animatrices généralistes qui exerceront leurs activités auprès d'un public jeune et de personnes âgées en perte d'autonomie.

**BAC PRO ASSP  
ACCOMPAGNEMENT  
SOINS ET SERVICES A LA  
PERSONNE**

Il forme principalement à l'accompagnement d'adultes non autonomes (personnes âgées ou en situation de handicap) dans les actes de la vie quotidienne, au sein d'établissements sanitaires et sociaux ou à domicile.

**PREVENTION SANTE  
ENVIRONNEMENT (PSE)**

Cet enseignement contribue aux actions prioritaires d'éducation et de prévention définies par les plans nationaux et européens dans les champs de la santé, de l'environnement et de la santé au travail. Il participe également à la construction du parcours éducatif de la santé et du parcours citoyen.