

LES 10 ET 11 MAI 2011 AU CHATEAU DE SAINT-PIERRE

GUIDE DU PORTEUR DE PROJET A DESTINATION DES RESPONSABLES PEDAGOGIQUES

SOMMAIRE :

PRESENTATION DE L'EXPOSCIENCE	2
Le concept de la manifestation	2
Une manifestation porteuse de valeurs.....	2
Les organisateurs de l'Exposcience Rhône 2011	2
Les Jours J	3
Qui peut participer ?	3
Critères de sélection des projets participants	3
Pourquoi participer à l'Exposcience ?	4
Comment motiver votre groupe ?	4
PROPOSITION D'UNE METHODOLOGIE DE MISE EN ŒUVRE DE VOTRE PROJET	5
Préambule.....	5
Phase 1 : s'approprier le sujet.....	5
Phase 2 : s'ouvrir vers l'extérieur	6
Phase 3 : préparer l'Exposcience	6
PLUS D'INFORMATIONS SUR LE DEROULEMENT DE L'EXPOSCIENCE	8
Communication de la manifestation	8
Déroulement des journées.....	8
Besoins techniques	10
Calendrier prévisionnel.....	10
Lieu de la manifestation	11
DOCUMENTS A REMPLIR.....	12
Fiche d'inscription à l'Exposcience Rhône 2011.....	12
Fiche à remettre aux parents des jeunes participants.....	13
Demande d'autorisation de prendre et utiliser des photographies (mineurs).....	14
Demande d'autorisation de prendre et utiliser des photographies (majeurs)	16



PRESENTATION DE L'EXPOSCIENCE

Le concept de la manifestation

L'Exposcience propose aux jeunes de valoriser leur réalisations à caractère scientifique, technique et / ou culturel dans le cadre d'un salon entièrement pensé pour eux. Dans une ambiance conviviale rappelant celle de la Fête de la Science, où les professionnels viennent exposer leurs projets scientifiques et techniques, une trentaine de groupes de porteurs de projet est invitée à présenter son projet à un public hétérogène.

Public visé par la manifestation :

- Jeunes
- Parents d'élèves
- Acteurs du monde enseignant
- Acteurs du monde associatif
- Acteurs de la culture scientifique
- Chercheurs
- Médias

Les porteurs de projet animent durant deux jours leur propre stand et partent à la découverte des autres projets. Ils bénéficient de plus d'une programmation culturelle faisant écho aux projets présentés, composée d'expositions, de cafés scientifiques, de jeux, d'expérimentations, de rencontres et de spectacles.

Une manifestation porteuse de valeurs

L'Exposcience constitue une occasion pour les jeunes d'apprendre à lire le monde qui les entoure, de se questionner sur la place des sciences dans la vie quotidienne, de développer leur esprit critique et de laisser libre cours à l'expression de leur créativité.

La manifestation est basée sur des valeurs de participation et non de compétition, favorisant les échanges et non pas la mise en lumière des « meilleurs ». Elle donne à chacun l'opportunité de bénéficier d'une reconnaissance publique du travail accompli et d'être encouragé dans la poursuite d'actions de culture scientifique.

Les organisateurs de l'Exposcience Rhône 2011

L'Exposcience Rhône 2011 est une manifestation coordonnée par le [Service Science et Société de l'Université de Lyon – CCSTI du Rhône](#), en partenariat avec la Ville de Saint-Priest et le Rectorat de l'Académie de Lyon. Elle bénéficie du soutien financier de la Région Rhône-Alpes et de la Direction Régionale de la Jeunesse et des Sports.

**Pour tout renseignement concernant l'Exposcience Rhône 2011,
n'hésitez pas à prendre contact avec :**

Alix TARRARE – T : 04 37 37 26 82 / alix.tarrare@universite-lyon.fr

Université de Lyon
Service Science & Société – CCSTI du Rhône
Quartier Sergent Blandan – 37 rue du Repos – 69361 Lyon Cedex 07
<http://www.universite-lyon.fr/science-societe/>

Les jours J (voir aussi « Plus d'informations sur le déroulement de l'Exposcience » page 8)

La manifestation se déroulera les mardi 10 et mercredi 11 mai 2011 au Château de Saint-Priest, de 10h à 16h30.



© Ville de Saint-Priest

L'ensemble des jeunes ayant participé à l'élaboration du projet présenté dans le cadre de l'Exposcience est invité durant les deux jours de la manifestation. Il sera proposé à chaque jeune participant d'animer son stand, de rencontrer les autres porteurs de projet et de bénéficier des animations mises en place dans le cadre de la manifestation.

Qui peut participer à l'Exposcience Rhône 2011 ?

Peuvent participer à l'Exposcience Rhône 2011 les jeunes âgés de 6 à 25 ans ayant élaboré un projet culturel à caractère scientifique et technique dans le département du Rhône, dans le cadre scolaire ou associatif et durant l'année scolaire 2010-2011.

L'Exposcience n'est pas une affaire de scientifiques chevronnés mais est ouverte à tous ceux qui se sont engagés dans la mise en œuvre d'un projet pour chercher, comprendre, exprimer sa créativité et présenter leur action au public.

Critères de sélection des projets participants

Les projets peuvent balayer des thématiques diversifiées : certains porteurs de projets déjà inscrits se sont orientés vers la présentation de projets de recherche (pourquoi ça vole ? pourquoi ça capte ? ...), d'autres des réalisations techniques (une maison tournesol, un court métrage...) ou encore des projets de diffusion de la connaissance (que savons nous de la biodiversité qui nous entoure, de l'univers ?...).

Quel que soit le thème abordé, le degré d'achèvement et le résultat du projet, l'important est d'interroger la démarche de projet et de montrer comment chacun s'est approprié le sujet sur lequel il a travaillé.

Chaque groupe participant doit avoir fait appel à au moins un, voire plusieurs spécialistes, lors de l'élaboration de son projet, en fonction du sujet choisi. Ces accompagnateurs peuvent être des chercheurs, des ingénieurs, des techniciens de laboratoires, d'universités, d'organismes de recherche,

de grandes écoles, ou bien des institutions spécialisées dans l'action culturelle des sciences comme Planète Sciences, EbulliScience ou l'association Les Petits Débrouillards.

Chaque groupe participant doit utiliser le support de restitution qui lui aura été prêté par le Service Science & Société afin de retracer l'histoire de son projet (voir l'encadré « Utilisation d'un support commun de restitution » page 7).

Pourquoi participer à l'Exposcience ?

Participer à l'Exposcience, c'est vous permettre :

- de valoriser votre projet et de le rendre accessible à tous,
- de sensibiliser les familles à la place des sciences dans l'éducation, d'affirmer que votre projet a du sens et une utilité, et que les soutiens financiers et matériels dont vous avez bénéficié doivent perdurer pour vous permettre d'entreprendre d'autres projets de ce type,
- de conduire votre groupe vers la finalisation de son projet et de le stimuler en lui donnant cet objectif,
- de renforcer son goût pour les sciences, les techniques et la culture en général, et l'inciter à poursuivre des actions dans ces champs.



© Thierry Fournier

Comment motiver votre groupe ?

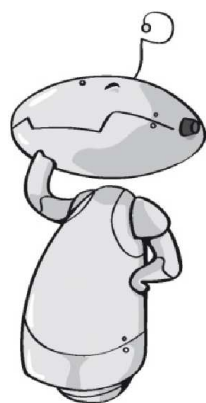
Participer à l'Exposcience, c'est :

- bénéficier d'une manifestation entièrement conçue pour les jeunes, conviviale, hors du cadre scolaire,
- faire connaître leur travail et leur permettre de bénéficier d'une reconnaissance du travail qu'ils ont accompli,
- grâce à leur projet, donner envie à d'autres jeunes de se lancer dans un projet comme le leur,
- découvrir les projets portés par d'autres jeunes et trouver de nouvelles idées pour leurs futurs projets,
- participer à des jeux, des expérimentations, des rencontres et assister à des spectacles conçus pour eux.

Préambule

Le Service Science et Société de l'Université de Lyon - CCSTI du Rhône vous propose une méthodologie destinée à vous accompagner dans la réalisation de votre projet, en vue de sa présentation à l'Exposcience Rhône 2011. Bâtie sur des moments de découverte, des moments d'échange ainsi que la préparation de la phase de restitution, elle se découpe en plusieurs étapes que nous vous proposons d'appliquer en fonction de l'avancement de votre projet. Seule la mise en place d'un processus d'échange avec un spécialiste (page 6), ainsi que l'utilisation du support commun de restitution (page 7) est obligatoire. En dehors de ces impératifs, cette méthodologie peut tout à fait être modulée, élargie, enrichie. Sentez-vous libre de nourrir cette démarche de vos propres propositions, de vos propres pratiques et de vos réflexions, afin que vous et votre groupe puissiez vous approprier le projet.

Phase 1 : s'approprier le sujet



Choisissez ou **faites choisir** à votre groupe un sujet, puis invitez votre groupe à échanger sous la forme d'un **brainstorming** : faites-les travailler à partir de leurs propres références (scientifiques mais aussi historiques, culturelles...) et de leur **imagination**, afin de récolter une multitude d'idées originales. L'objectif est de débrider **la créativité des jeunes** en les invitant à exprimer toutes leurs idées, spontanément, sans réserve et sans autocensure, et à rebondir sur celles des autres afin de les améliorer. L'ensemble des idées est collecté à l'aide de différents modes d'expression (enregistrement audio, photomontage, écriture, dessin...), puis est ensuite reformulé, classé et hiérarchisé sous une forme synthétique. A l'issue de ce travail, retenez avec le groupe les principales représentations, réflexions et interrogations énoncées par les jeunes, qui vont jouer le rôle d'hypothèses de travail et qui vous permettront de formuler une question à laquelle le projet s'efforcera de répondre.

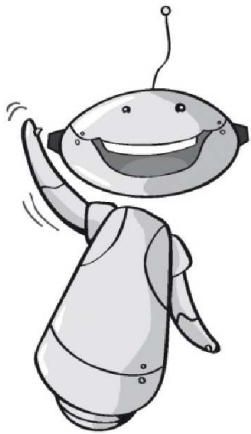
Un deuxième temps invite le groupe à se **documenter** sur le sujet, en explorant un centre de documentation ou la bibliothèque municipale par exemple. Les enseignants en sciences et technologies peuvent faire appel à leurs collègues qui enseignent d'autres matières, en français, arts plastiques ou philosophie par exemple, afin d'apporter une **dimension pluridisciplinaire** au projet. Invitez les jeunes à se nourrir des livres et des films (documentaires et fictions) mais aussi des images (œuvres d'art par exemple) qu'ils découvrent, afin de s'approprier davantage le sujet. Invitez-les à **exprimer**, à partir des références qu'ils auront récoltées, leur propre représentation du sujet posé.

Vous pouvez à cet effet leur proposer différents modes d'expression, comme :

- écrire trois phrases illustrant le sujet, ou bien dix mots,
- dessiner une scène ou des éléments singuliers,
- enregistrer un témoignage oral,
- prendre des photos et en réaliser des photomontages...

Organisez alors un deuxième temps d'échanges permettant de discuter des différents points de vue des jeunes sur le sujet et retenez avec eux les principales représentations, réflexions et interrogations énoncées, qui vont permettre d'affiner les hypothèses de travail.

Phase 2 : s'ouvrir vers l'extérieur



Cette phase vous invite à organiser au moins **une rencontre** avec votre groupe et un ou plusieurs **spécialistes** du sujet abordé. Ces « accompagnateurs » peuvent être des chercheurs, des ingénieurs, des techniciens de laboratoires, d'universités, d'organismes de recherche, de grandes écoles, ou bien des institutions spécialisées dans l'action culturelle des sciences comme l'association Planète Sciences, EbulliScience ou l'association Les Petits Débrouillards.

Si vous n'avez pas encore contacté de spécialiste :

Le Service Science et Société – CCSTI du Rhône peut vous aider à identifier et contacter un interlocuteur (coordonnées page 2).

Transmettez au spécialiste les représentations du groupe émises lors de la phase 1, afin qu'il prenne connaissance de sa vision du sujet. Lors de la rencontre, le spécialiste partage avec le groupe sa propre vision du thème et apporte des éléments de réponse aux questions des jeunes, qui viendront confirmer ou au contraire infirmer leurs représentations préalables. Proposez en fin de séance de **retenir les principales idées échangées** avec le spécialiste, de **les comparer** avec leurs idées de départ et de voir si leurs idées sur le thème choisi ont évolué.

Invitez le groupe à compléter ses découvertes et élargir son champ de réflexion par une **sortie d'observation** sur le terrain, en visitant un lieu ou un événement en lien avec le sujet : exposition, festival, spectacle, site d'observation (ex : laboratoire de recherche, parc...). Pour que les jeunes jouent au mieux leur rôle d'observateurs et soient suffisamment autonomes et actifs lors de la sortie, élaborer à partir de leurs représentations une grille d'observation dont ils se serviront afin de noter les informations recueillies sur le terrain. Cette grille a pour objectif d'identifier les différents éléments à recueillir et de **définir les outils** et moyens à employer pour y parvenir (photos, prise de note, interviews)... Organisez ensuite un **débriefing collectif** et proposez aux jeunes d'élaborer des productions sensibles illustrant leur nouvelle approche du sujet et de la problématique.

Phase 3 : préparer l'Exposcience

Au terme de son travail de découverte et d'observation, invitez le groupe à **mettre en commun toutes les informations recueillies**, à en tirer un certain nombre de remarques et de constats, à comparer ses idées actuelles à ses postulats de départ pour **mesurer l'évolution de ses représentations**, à produire des commentaires et émettre des avis.

Proposez-leur de se servir de ces différents exercices afin **d'imaginer et concevoir des outils** permettant de présenter l'évolution de leur représentations ainsi que le cheminement intellectuel et sensible qu'ils ont parcouru. Demandez-leur de présenter les différentes étapes du travail d'observation et d'enquête leur ayant permis de confirmer, nuancer, infirmer, ou prolonger leurs présentations de départ. Demandez-leur également de **penser à la façon dont ils raconteront leur vision, leur expérience du projet**, afin d'en parler au public de l'Exposcience et lui proposer d'en discuter, voire d'en débattre. L'Exposcience doit être considérée comme une opportunité pour eux de raconter ce qu'ils ont découvert d'un point de vue personnel et non pas simplement d'animer un stand sous l'angle de la restitution des savoirs.

Vous êtes libre de créer un ou plusieurs supports plastiques (œuvre d'art, PowerPoint, vidéo, poster, livre...), de faire appel à cet effet à un plasticien si vous disposez d'un budget ou bien, pour les enseignants de collège et de lycée, de faire appel à votre collègue professeur d'arts plastiques. Vous pouvez également proposer des expériences spécifiques ou bien des jeux à faire réaliser au public, des prototypes, ou des maquettes si votre projet s'y prête.

Utilisation d'un support commun de restitution lors de l'Exposcience Rhône

Le Service Science et Société – CCSTI du Rhône vous propose d'investir un support de restitution neutre, identique pour l'ensemble des porteurs de projet, qui vous serait prêté à l'occasion de la manifestation. Ce support tridimensionnel vous permettra de raconter l'élaboration de votre projet, en accrochant à même ce support des visuels de petit format représentant les références culturelles, artistiques, scientifiques et techniques dans lesquelles vous aurez puisé pour élaborer votre projet. Il vous servira, lors de la manifestation, à raconter l'histoire de votre projet.

Pensez à prendre des photographies et à collecter des images dès maintenant !

Quelques conseils pour la présentation de votre stand

N'oubliez pas que votre stand sera visité aussi bien par des enfants de niveau primaire que par des adultes et qu'il convient de rendre l'information accessible à tous.

Réduisez les textes au minimum, écrivez gros (vos panneaux doivent pouvoir être lus à une distance d'au moins trois mètres) et privilégiez les visuels.

Choisissez avec soin les éléments d'exposition que vous présenterez et ne vous encombrez pas de matériel inutile (pensez à l'espace occupé par l'équipe et le matériel sur votre stand !)

Choisissez des démonstrations simples, des montages documentaires courts (5 mn pour une vidéo est un maximum) et non bruyants (prévoir un casque pour ne pas perturber les animations des stands proches de vous si besoin).

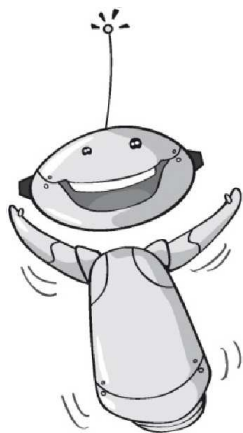
Donnez une identité propre à votre stand et laissez parler votre côté artistique ! Exemple : créez vos propres t-shirts pour que votre équipe soit identifiable, pour valoriser votre projet ainsi que la cohésion du groupe...



© Thierry Fournier

INFORMATIONS PRATIQUES SUR LE DEROULEMENT DE L'EXPOSCIENCE

Communication de la manifestation



La communication globale de l'évènement est assurée par le Service Science & Société - CCSTI du Rhône (plan média, diffusion d'affiches, invitations à la cérémonie de clôture de la manifestation...).

Les responsables pédagogiques sont invités à **diffuser** aussi largement que possible **les affiches de la manifestation** en demandant le nombre d'exemplaires voulus auprès du Service Science & Société. N'hésitez pas à inviter votre entourage à venir visiter l'Exposcience Rhône. Les parents, vos collègues, votre direction, vos partenaires, vos financeurs et tous les jeunes intéressés par la manifestation sont les bienvenus ! Les groupes constitués de plus de 10 personnes sont invités à prévenir de leur venue en contactant le Service Science & Société. Attention, le Château de Saint-Priest est partiellement inaccessible aux personnes en situation de handicap. N'hésitez pas à demander plus d'informations à ce sujet (coordonnées page 2).

Une invitation à la cérémonie de clôture vous sera envoyée par mail, que vous pourrez largement diffuser à votre entourage.

Des **photographies** seront réalisées lors de la manifestation. Aucune image des participants ne pourra être diffusée sans accord parental pour les mineurs et sans accord personnel pour les majeurs. Les responsables pédagogiques sont par conséquent invités à transmettre les formulaires de diffusion d'images aux parents et à récupérer ceux-ci dès que possible (formulaires pages 14 à 17).

Déroulement des journées

En participant à l'Exposcience Rhône 2011, votre groupe s'engage à **animer un stand** durant les deux jours de la manifestation. La présence de l'ensemble des jeunes ayant participé au projet est demandée. Les jeunes et les accompagnateurs devront être **ponctuels** tout au long de l'Exposcience (présence impérative 15 minutes minimum avant l'ouverture journalière). En fonction du nombre de jeunes composant le groupe, une feuille de route sera établie, qui proposera une rotation des jeunes sur l'animation du stand, la visite du salon et la participation à des animations. Les groupes de niveau primaire devront être encadrés par plusieurs adultes (deux minimum). Les groupes de niveau collègue et lycée devront être encadrés par un adulte au minimum.

Les jeunes porteurs de projet présentent leur projet au public. Les responsables pédagogiques sont là pour veiller au bon déroulement de l'animation (s'assurer que le matériel fonctionne bien, veiller à ce que le groupe respecte la feuille de route, faire le lien avec les organisateurs...).

La manifestation est basée sur des **valeurs de participation** et non de compétition, en **favorisant les échanges** et non la mise en lumière des « meilleurs ». Elle donne à chacun l'opportunité de bénéficier d'une reconnaissance publique du travail accompli et d'être encouragé dans la poursuite d'actions de culture scientifique. Il n'y a donc par conséquent aucune notion de concours dans cette manifestation, ni aucune distinction particulière entre les porteurs de projet.

Un groupe de professionnels, composé de membre de l'Education nationale, de la culture scientifique et technique, de la recherche, de l'éducation populaire et de la science, **visitera chaque stand et assurera deux fonctions primordiales :**

- **la mise en valeur**, lors des visites de stand, de ce qui est intéressant dans le travail des jeunes, et la formulation d'encouragements,

- **la dispense** auprès des jeunes **de conseils** destinés à améliorer ce qui aurait pu l'être, soit dans la démarche mise en œuvre, soit dans la présentation.

Lundi 9 mai :

• **de 16h00 à 19h00** : les porteurs de projet qui le souhaitent peuvent déposer leur matériel au Château de Saint-Priest (sur réservation auprès du Château de Saint-Priest - coordonnées page 11).

Mardi 10 mai :

• **de 8h00 à 9h50** : installation des stands. Un petit kit de décoration vous sera distribué. C'est à vous de décorer votre stand à partir de ces éléments. Vous pourrez également utiliser d'autres éléments de décoration, en plus de ceux fournis, si vous le souhaitez.

Une collation sera offerte aux jeunes : elle ne remplace pas le petit déjeuner. Pensez à prendre des forces avant de venir !

Une pochette contenant des badges pour les participants, des programmes de la manifestation, une feuille de route et un plan des locaux vous sera distribuée.

• **à partir de 10h00** : ouverture de l'Exposcience. Les stands devront être prêts. Les animateurs seront prêts à accueillir le public (Cf. public visé p.2). Ils pourront également visiter les autres stands et assister aux animations, tout en veillant à se relayer sur leur propre stand (Cf. feuille de route qui vous sera distribuée).

• **entre 12h00 et 14h00** : pause déjeuner. Les jeunes et le personnel encadrant se relaieront sur le stand. Ils apporteront leur pique-nique. Si les conditions climatiques le permettent, ils pourront déjeuner en extérieur ou bien seront accueillis dans une salle du Château qui sera alors utilisé comme une salle hors sac.

• **16h30** : fin de la journée. Les participants remettent de l'ordre sur leur stand et mettent à l'abri le matériel fragile ou précieux.

Mercredi 11 mai :

• **à partir de 9h** : accueil des exposants. Une collation sera offerte aux jeunes : elle ne remplace pas le petit déjeuner. Pensez à prendre des forces avant de venir !

• **à partir de 10h00** : ouverture de l'Exposcience. Les stands devront être prêts. Les animateurs seront prêts à accueillir le public (Cf. public visé p.2). Ils pourront également visiter les autres stands et assister aux animations, tout en veillant à se relayer sur leur propre stand (Cf. feuille de route).

• **entre 12h00 et 14h00** : pause déjeuner. Les jeunes et le personnel encadrant se relaieront sur le stand. Ils apporteront leur pique-nique. Si les conditions climatiques le permettent, ils pourront déjeuner en extérieur ou bien seront accueillis dans une salle du Château qui sera alors utilisé comme une salle hors sac.

• **16h30** : cérémonie de clôture de la manifestation en présence des jeunes ayant participé, des responsables pédagogiques, de leurs invités, des partenaires de la manifestation, des parents, des organisateurs...

• **17h30** : démontage des stands.

Besoins techniques

Chaque groupe disposera d'un stand de 4 à 6 m², en fonction de la configuration des espaces mis à disposition, du nombre de participants et des contraintes techniques des locaux. Les dimensions exactes de votre stand vous seront communiquées en avril.

Chaque stand sera composé de :

- trois ou quatre grilles caddies ou panneaux (environ 1,72 X 1,22 m) qui délimiteront chaque stand (attaches non fournies),
- une ou deux tables en fonction de leurs dimensions, des chaises ou tabourets,
- un panneau identifiant votre identité et le titre de votre projet.
- un support commun de restitution.

Prévoyez d'emporter du matériel pour vous installer : scotch, paire de ciseaux, ficelle, patafix, marqueurs, rallonges, multiprises...

Pendant les heures d'ouverture au public, chacun devra être vigilant au matériel et à ses affaires personnelles. Le matériel apporté sera sous votre responsabilité. Il sera assuré par les organisateurs du mardi 10 à 17h jusqu'au mercredi 11 à 10h.

Calendrier prévisionnel

COURANT JANVIER	<ul style="list-style-type: none">• invitation à une réunion d'information.
AVANT LE 21 MARS	<ul style="list-style-type: none">• Retourner la fiche d'inscription au Service Science & Société (coordonnées page 2).• distribuer à tous les parents des enfants participants la fiche les informant de la tenue de l'Exposcience et demandant l'autorisation de participation des enfants mineurs (page 14), ainsi que les fiches d'autorisation d'utilisation des images des jeunes prises dans le cadre de la manifestation (2 formulaires au choix : 1 pour les parents d'enfants mineurs et 1 pour les majeurs (pages 14 à 16)).
COURANT AVRIL	<ul style="list-style-type: none">• invitation à une réunion d'information.• envoyer toutes les informations techniques dont les organisateurs de la manifestation ont besoin pour préparer votre stand (besoins en électricité, en arrivée d'eau...),• indiquer le nombre d'affiches que vous souhaitez recevoir pour diffusion,• communiquer la liste détaillée du matériel apporté, que vous souhaitez assurer durant la manifestation, avec leur valeur d'assurance.• récupérer les autorisations écrites de participation à la manifestation pour les enfants mineurs et les autorisations d'utilisation des images prises dans le cadre de l'Exposcience.• transmettre l'identité exacte des jeunes participants (Prénom / Nom).
ATTENTION VACANCES : DU 23 AVRIL AU 8 MAI pensez à anticiper la finalisation de votre projet pour être prêt les jours J !	
LES 10 ET 11 MAI	Participation à l'Exposcience Rhône

Lieu de la manifestation

Château de Saint-Priest

Adresse : 2 rue de l'Égalité

69800 Saint-Priest

Tél : 04 78 21 25 58 ou 06 07 05 84 35.

Parking voitures 30 places



Les groupes se rendront sur l'Exposcience par leurs propres moyens. Pensez à organiser leur déplacement : mobilisez les parents, louez un mini car ou organisez un voyage groupé en transports en commun. Pensez à enregistrer le numéro de téléphone des participants afin de pouvoir les contacter s'ils ne sont pas au rendez-vous fixé pour le départ en groupe.

Accès voiture :

- En venant de Lyon :

Prendre A43 direction Grenoble-Chambéry

Sortie 4a Parc technologique

Au niveau d'IKEA, au rond-point, prendre la deuxième à droite puis tout droit puis direction Le Village

- En venant de Saint-Etienne / Marseille / Paris

Sortie 12 Les Meurrières

Au rond point direction Saint-Priest Centre puis direction Le Village

-En venant de Grenoble

Prendre A46- direction St-Etienne / Marseille

Sortie 12 Les Meurrières

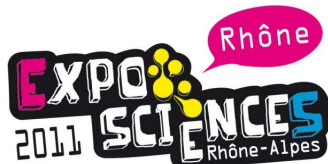
Au rond point direction Saint-Priest Centre puis direction Le Village

Accès TCL

Tram T2 arrêt "Jules Ferry"

Bus 53 arrêt "Jules Ferry"

Conseil : si vous venez du centre de Lyon, empruntez la ligne D jusqu'à l'arrêt Grange Blanche et prendre le Tram T2 à cet arrêt.



10 et 11 mai 2011 au Château de Saint-Priest

FICHE D'INSCRIPTION

remplir une fiche par projet SVP

Coordonnées de l'établissement scolaire / de l'association :

Nom :
Adresse :
Identité du directeur de la structure :
Code postal : Ville :
Téléphone : Mail :

Coordonnées du responsable du projet :

Nom : Prénom : Fonction :
Téléphone : Mail :

Titre du projet :

Descriptif du projet (thème, forme choisie) :

Cadre dans lequel ce projet a été créé (ex : atelier scientifique, classe à PAC, APS, loisirs...) :

Identité du / des spécialiste(s) vous accompagnant dans la réalisation de votre projet (structures concernées et intervenants). Voir pages 4, 5 et 6 :

Je sollicite l'aide du Service Science & Société afin d'être mis en contact avec un spécialiste.

Niveau, âge et nombre des jeunes impliqués* :

*Attention, le Château de Saint-Priest est partiellement inaccessible aux personnes en situation de handicap. N'hésitez pas à demander plus d'informations à ce sujet.

Si vous avez des difficultés pour remplir cette fiche ou si vous souhaitez avant de la remplir rencontrer les organisateurs de la manifestation, n'hésitez pas à nous contacter : alix.tarrare@universite-lyon.fr
Tél : 04 37 37 26 82

Fiche à retourner :

- par courrier à : Alix TARRARE – Université de Lyon, Service Science et Société - CCSTI du Rhône, Quartier Sergent Blandan, 37 rue du Repos – 69361 Lyon cedex 07.
- par mail à : alix.tarrare@universite-lyon.fr



10 et 11 mai 2011 au Château de Saint-Priest

**PARTICIPATION DE VOTRE ENFANT
A L'EXPOSCIENCES RHONE 2011
INFORMATION A DESTINATION DES PARENTS**

Madame, Monsieur,

Votre enfant fait partie d'un groupe ayant réalisé un projet à caractère scientifique, technique et / ou culturel durant l'année 2010-2011. Le responsable pédagogique encadrant ce groupe souhaite présenter le projet auquel votre enfant a participé dans le cadre de l'Exposcience Rhône 2011 qui se tiendra les 10 et 11 mai au Château de Saint-Priest. L'Exposcience est une manifestation conçue spécialement pour les jeunes de 6 à 25 ans, destinée à valoriser le travail que votre enfant a réalisé avec ses camarades et à lui proposer une multitude d'animations ludiques (expositions, cafés scientifiques, jeux, expériences, etc.). Sa présence est par conséquent vivement souhaitée durant la manifestation afin d'animer le stand présentant son projet et bénéficier des animations prévues pour lui.

Nous vous attendons également nombreux, les 10 et 11 mai, de 10h à 16h30, afin de découvrir le projet réalisé par votre enfant et bénéficier vous aussi des animations proposées. Une cérémonie de clôture sera organisée le mercredi 11 mai à 16h30 au Château de Saint-Priest, à laquelle vous êtes les bienvenus.

Pour recevoir une invitation à la cérémonie de clôture, merci de nous transmettre votre adresse mail :
.....

Pour en savoir davantage sur l'Exposcience Rhône 2011 : www.universite-lyon.fr/exposciencerhone

N'hésitez pas à vous rapprocher du responsable pédagogique du projet auquel participe votre enfant si vous avez des questions particulières.

**DEMANDE D'AUTORISATION DE PRESENCE POUR ENFANTS MINEURS
A REMPLIR PAR LES PARENTS**

Le Service Science & Société - CCSTI du Rhône demande votre accord afin que votre enfant puisse participer à l'Exposcience Rhône les 10 et 11 mai, de 9h à 17h, et vous invite à remplir à cet effet cet encart, à remettre dès que possible au responsable pédagogique vous ayant communiqué ce formulaire. En vous remerciant pour votre réponse.

Je soussigné(e) (NOM / Prénom) :

autorise n'autorise pas
que mon enfant (NOM / Prénom / établissement scolaire ou centre socio culturel de rattachement)

.....participe à l'Exposcience Rhône les mardi 10 et mercredi 11 mai.

Date et signature :

Cordialement,

Le Service Science & Société - CCSTI du Rhône, organisateur de l'Exposcience Rhône.

**Service Science & Société - CCSTI du Rhône - Université de Lyon
Quartier Sergent Blandan, 37 rue du Repos - 69361 Lyon Cedex 07
Tel : 04 37 37 26 82 / alix.tarrare@universite-lyon.fr**

Le 03/01/2011

**DEMANDE D'AUTORISATION, A DES FINS PROFESSIONNELLES,
DE PRENDRE ET UTILISER UNE PHOTOGRAPHIE
PERSONNE MINEURE**

Madame, Monsieur,

A l'occasion de la tenue de l'Exposcience Rhône qui se déroulera les 10 et 11 mai 2011 au Château de Saint-Priest, des prises de vues seront réalisées.

Pour cela, nous faisons appel à l'image numérique. Les photographies seront réalisées par un photographe professionnel durant la manifestation.

Nous souhaitons obtenir votre autorisation afin de réaliser le portrait numérique de votre enfant et des photos de la manifestation sur lesquelles votre enfant est susceptible de figurer. Cette image pourra être reproduite et diffusée dans le cadre de la conception de supports tels que flyers, plaquettes, encarts publicitaires, articles de presse, rapports d'activités, dossiers de presse, diaporama, pellicules, vidéos dans le cadre ou non de projection, affichage, signalétique mobile (banderoles, kakémonos...) et fixe, PLV, goodies, sites internet, lettres électroniques, CD-ROM, CD-I, DVD et autres applications multimédia, expositions, ouvrages, archives, à des fins de communication interne, externe, institutionnelle ou promotionnelle, à titre gratuit ou onéreux, et, dans tous les cas, pour un **usage exclusivement professionnel**.

Cette image, protégée et seulement accessible par l'Université de Lyon, sera conservée jusqu'à la majorité de votre enfant. Elle sera détruite dès la fin de votre engagement.

La photographie pourra être transmise à des tiers par l'Université de Lyon (partenaires et média) mais ne sera ni vendue, ni utilisée à d'autres usages que ceux prévus sans votre consentement.

Conformément à la loi, le libre accès aux données photographiques qui vous concernent est garanti. Vous pourrez à tout moment vérifier l'usage qui en est fait et disposer du droit de retrait de cette photographie si vous le jugez utile.

Par conséquent, vous voudrez bien compléter le formulaire ci-après nous autorisant à prendre, reproduire et diffuser des photos sur lesquelles votre enfant pourrait figurer selon les moyens précités.

Par avance, nous vous remercions pour votre collaboration.

Michel LUSSAULT, Président de l'Université de Lyon
Le 03/01/2011

Université de Lyon

Quartier Sergent Blandan
37 rue du Repos
69361 Lyon cedex 07 - FRANCE
Tél. + 33 (0)4 37 37 26 70
Fax : + 33 (0)4 37 37 26 71
contact@universite-lyon.fr

www.universite-lyon.fr

Monsieur (Père ou Tuteur) :

Madame (Mère ou Tutrice) :

représentant légal de l'enfant (Nom Prénom, date de naissance) :

.....

autorise l'Université de Lyon à :

- prendre un ou plusieurs clichés (sous forme numérique) sur lesquels pourrait figurer mon enfant dans le cadre de la soirée de l'Exposcience Rhône 2011 au Château de Saint-Priest ;
 - stocker ces images durant tout le temps de mon engagement, sur le serveur de l'établissement ;
 - reproduire et diffuser ces images sur des supports tels que : flyers, plaquettes, encarts publicitaires, articles de presse, rapports d'activités, dossiers de presse, diaporama, pellicules, vidéos dans le cadre ou non de projection, affichage, signalétique mobile (banderoles, kakémonos...) et fixe, PLV, goodies, sites internet, lettres électroniques, CD-ROM, CD-I, DVD et autres applications multimédia, expositions, ouvrages, archives, numériques ou imprimés, à des seules fins professionnelles ;
 - céder à l'Université de Lyon les droits concernant l'utilisation de ces images dans un but non-lucratif ;
- ceci sans contrepartie financière.

(Père ou Tuteur)

(Mère ou Tutrice)

(Signature)

(Signature)

A (ville)

A (ville)

Le (date)

Le (date)

Le 03/01/2011

**DEMANDE D'AUTORISATION, A DES FINS PROFESSIONNELLES,
DE PRENDRE ET UTILISER UNE PHOTOGRAPHIE
PERSONNE MAJEURE**

Madame, Monsieur,

A l'occasion de la tenue de l'Exposcience Rhône qui se déroulera les 10 et 11 mai 2011 au Château de Saint-Priest, des prises de vues seront réalisées.

Pour cela, nous faisons appel à l'image numérique. Les photographies seront réalisées par un photographe professionnel durant la manifestation.

Nous souhaitons obtenir votre autorisation afin de réaliser votre portrait numérique et des photos de la manifestation sur lesquelles vous êtes susceptible de figurer. Cette image pourra être reproduite et diffusée dans le cadre de la conception de supports tels que flyers, cartons d'invitation, cartes de vœux, brochures, plaquettes, encarts publicitaires, articles de presse, rapports d'activités, dossiers de presse, diaporamas, pellicules, vidéos dans le cadre ou non de projections, affichage, signalétique mobile (banderoles, kakémonos...) et fixe, PLV, goodies, sites internet, lettres électroniques, CD-ROM, CD-I, DVD et autres applications multimédia, expositions, ouvrages, archives, à des fins de communication interne, externe, institutionnelle ou promotionnelle, à titre gratuit ou onéreux, et, dans tous les cas, pour un **usage exclusivement professionnel**.

Cette image, protégée et seulement accessible par l'Université de Lyon, sera conservée pendant 50 années. Elle sera détruite dès la fin de votre engagement.

La photographie pourra être transmise à des tiers par l'Université de Lyon (partenaires et média) mais ne sera ni vendue, ni utilisée à d'autres usages que ceux prévus sans votre consentement.

Conformément à la loi, le libre accès aux données photographiques qui vous concernent est garanti. Vous pourrez à tout moment vérifier l'usage qui en est fait et disposer du droit de retrait de cette photographie si vous le jugez utile.

Par conséquent, vous voudrez bien compléter le formulaire ci-après nous autorisant à prendre, reproduire et diffuser des photos sur lesquelles vous pourriez figurer selon les moyens précités.

Par avance, nous vous remercions pour votre collaboration.

Michel LUSSAULT, Président de l'Université de Lyon
Le 04/01/2011
(Signature et cachet de l'UDL)

Le 03/01/2011

Madame, Monsieur (Nom Prénom) :.....
.....

autorise l'Université de Lyon à :

- prendre un ou plusieurs clichés (sous forme numérique) sur lesquels je pourrais figurer dans le cadre de la soirée de présentation du projet « Le parfum dans tous ses états » de la classe à PAC au Collège Louis Aragon de Vénissieux ;
- stocker ces images durant tout le temps de mon engagement, sur le serveur de l'établissement ;
- reproduire et diffuser ces images sur des supports tels que : flyers, cartons d'invitation, cartes de vœux, brochures, plaquettes, encarts publicitaires, articles de presse, rapports d'activités, dossiers de presse, diaporamas, pellicules, vidéos dans le cadre ou non de projections, affichage, signalétique mobile (banderoles, kakémonos...) et fixe, PLV, goodies, sites internet, lettres électroniques, CD-ROM, CD-I, DVD et autres applications multimédia, expositions, ouvrages, archives, numériques ou imprimés, à des seules fins professionnelles ;
- céder à l'Université de Lyon les droits concernant l'utilisation de ces images dans un but non-lucratif ;
ceci sans contrepartie financière.

(Nom Prénom)

(Signature)

A (ville)

Le (date)